



Politique Qualité et RSE

Avril 2021

Sommaire

2021

QUALITÉ

- 6 Introduction
- 6 La politique de qualité
- 7 Le programme AUB'ENERGY

RESPONSABILITÉ SOCIALE, SOCIÉTALE ET ENVIRONNEMENTALE

I. Développement durable

- 12 Vous avez dit durable ?
- 13 L'adhésion au Global Compact (Pacte Mondial)
- 15 Nos labels RSE

2

II. Politique sociale

- 16 Recrutement des talents
- 16 Insertion professionnelle
- 18 Formation des collaborateurs
- 20 Carrières et fidélisation des talents
- 21 Santé et sécurité au travail
- 22 Diversité et lutte contre les discriminations
- 22 Aubay Care : la Mission Handicap chez Aubay France
- 24 Autres accords d'entreprise, sources de synergie sociale

III. Politique environnementale

- 25 La politique environnementale
- 26 L'empreinte carbone des sites Aubay
- 29 L'impact des déplacements des collaborateurs
- 30 La gestion des déchets

IV. Achats responsables

- 32 Politique de sous-traitance
- 33 Mise en oeuvre de la politique
- 34 Charte Achats Responsables
- 37 Déploiement des achats responsables

V. Partenariat responsable

38 Mécénat de compétence

39 Mécénat associatif et culturel

VI. Anti-corruption

40 Lutter contre la corruption

40 Renforcement de la politique de lutte contre la corruption

40 Bénéfice de notre engagement contre la corruption.

VII. Protection des données personnelles

41 La nomination d'un DPO Aubay

41 La mise en œuvre de la protection des données

VIII. Sécurité du système d'information

42 Politique

45 Mise en oeuvre

IX. Récapitulatif des performances RSE du groupe AUBAY

46 Performance Sociale

47 Performance Sociétale

47 Performance Environnementale

NOS LABELS

I. Nos labels qualité

48 En France

48 En Espagne

48 En Italie

II. Nos labels RSE et sécurité

49 En France

49 En Espagne

49 En Italie

49 Au Luxembourg



QUA

LITÉ



I. Introduction

2021

Les équipes Aubay se mobilisent au quotidien pour offrir des services de qualité à leurs clients. Philippe Cornette, Directeur Général France, traduit ainsi la politique qualité :



« Aubay a toujours été sensible à la qualité de ses prestations, à la satisfaction de ses clients ainsi qu'à la compétence de ses collaborateurs. Nos collaborateurs sont au premier rang concernés dans l'atteinte des objectifs ambitieux qui sont les nôtres. Nous sommes donc particulièrement vigilants sur leur motivation, ainsi que sur la formation qui leur permettra d'élargir et d'exprimer au mieux leur savoir-faire. Pour réussir cette démarche, nous confions la responsabilité du programme d'action qualité aux directions des ressources humaines et de la qualité. »

Philippe **Cornette**
Directeur Général France

6

II. La politique qualité

Aubay traduit ses valeurs fondatrices au quotidien par des réflexes métiers organisés selon sa politique qualité C-T-R-L :



Depuis 2006, Aubay s'est doté d'un dispositif de management robuste, apte à évoluer selon les adaptations normatives et permettant d'intégrer des évolutions hors qualité.

Ainsi Aubay se certifie sur l'environnement en 2017 et sur la sécurité en 2018. Ces certifications ont fait l'objet de démarches de renouvellement en 2020. Cependant la crise sanitaire a retardé leur mise en œuvre.

Début 2021, AFNOR renouvelle le certificat et atteste que le Management de la Qualité Aubay est conforme à la norme ISO 9001-2015 en matière de « Prestations en centre de services et en assistance technique, dans le domaine du numérique ».

III. Le Programme AUB'ENERGY

Historique

Aubay a lancé en 2011 le programme de construction d'une méthode Aub'energy pour mieux accompagner la gestion des projets de ses clients et des projets internes, en s'appuyant sur des solutions adaptées, réactives et professionnelles. En juillet 2014, Aubay a été évaluée et a obtenu le niveau de maturité 3 du CMMI® couvrant les activités de développement logiciel et de leur organisation dans l'entreprise. Ce niveau de maturité est renouvelé pour 3 ans jusqu'en juin 2020. Cependant en l'absence de demande client sur ce label, il n'a pas été renouvelé ensuite.

Excellence et amélioration continue de ses prestations

La méthode Aub'Energy guide un ensemble de pratiques diverses mais incontournables : Planification, Suivi, Mesure, Gestion de configuration, Assurance Qualité, Exigences, etc. Le programme d'amélioration accompagnant cette méthode vise la diffusion et l'homogénéisation des pratiques de gestion de projet au sein d'Aubay.

Ce programme inclut l'utilisation d'outils déployés sur la plateforme Aubay TeamTools : gestion de l'amélioration continue, des exigences, des fiches projets, des fiches de travaux, des questionnaires, des sondages et des indicateurs.

Les composants de la plateforme Aubay Teamtools sont tous issus du monde Open-Source : Mantis, Nuxeo, Redmine, Squash TM, MediaWiki, USVN...

Aubay poursuit son programme d'amélioration de ses services, capitalisant sur cette méthode AUB'ENERGY, en privilégiant :

- L'enrichissement de pratiques Agiles au sein de cette méthode, issues de ses Centres de Services et pour ses collaborateurs en Assistance Technique
- La conformité générale aux exigences de management de la sécurité.

Les contrôles qualité

Le suivi de la qualité de service est mené conformément aux exigences normatives sur lesquelles Aubay est certifiée, il inclut aussi des contrôles de sécurité de plus en plus nombreux.

Les audits métiers (processus)



22 contrôles
en 2020

Conformément aux exigences ISO, les processus font l'objet d'un audit interne annuel, suivi d'un audit externe annuel.

Le système de management centralise les indicateurs de chaque processus, les constats d'audits et plans d'action, les risques, les parties intéressées.

Il existe 11 processus, qui sont donc audités annuellement 2 fois.

Les audits de centres de services



21 audits ont été
réalisés en 2020

Les centres de services ont depuis l'origine du système qualité (2006) fait l'objet de revues détaillées, tant sur l'expertise métier de l'ingénierie logicielle, que sur la conduite des prestations.

En 2018 les exigences de sécurité de système d'information, ainsi que d'environnement complètent la couverture de ces revues sous la forme d'audits multinormes, annuel par principe.

La conformité des compétences en centre de services



12 contrôles
en 2020 par an

Toute entrée/sortie de collaborateurs sur une prestation en centre de services est remontée sur demande auprès du client, selon le délai convenu. Deux outils Aubay permettent de contrôler mensuellement la compétence des collaborateurs : une matrice de compétence et un plan de montée en compétence. La matrice de compétence comporte les exigences Aubay et Client, en particulier sur la sécurité, et présente des diagrammes formalisant l'adéquation des ressources du centre de services.

Le plan de montée en compétence identifie les sujets et compétences à acquérir par le nouvel arrivant à son arrivée, et permet de suivre sa montée en compétences sur ces sujets.

+ Qualité

Les audits flash

 **11** audits flash ont été menés depuis 2018

Ces audits reposent sur un questionnaire de 20 questions, soumises à un échantillon de 30 collaborateurs,

A l'origine, ces audits ont été conçus pour vérifier la sensibilisation des collaborateurs à la sécurité, et se sont progressivement élargis pour remonter des informations sur la sensibilisation à la qualité, à l'environnement...

En 2020, 3 audits flash ont été menés, portant sur 90 collaborateurs.

Les audits fournisseurs

 **6** audits fournisseurs ont été menés depuis 2018

Des partenaires privilégiés sont retenus parmi les fournisseurs de sous-traitance.

Parmi eux, quelques-uns font l'objet d'audit de leurs processus d'achat et de recrutement.

Les audits fournisseurs ciblent en effet les activités de gestion de ressources, prioritaires pour Aubay.

Les autres contrôles :

Les revues documentaires

8

- Le corpus documentaire de chaque processus a été revu à l'occasion du marquage documentaire en termes de sensibilité de l'information.
- L'identification de ces documents et de leur propriétaire, leur cohérence, leur état en service, sont vérifiés chaque année depuis 2018.

Le contrôle de bureau propre

- Ce nouveau contrôle, instauré en 2020, permet de vérifier le respect du principe du « Bureau Propre », au siège comme en centre de services.

La revue des administrateurs

- Ces revues permettent de contrôler par échantillon les interventions des administrateurs disposant de droits à privilèges.







**RESPONSABILITÉ
SOCIÉTALE ET ENVIRONNEMENTALE**

**LITÉ SOCIALE,
VIRONNEMENTALE**

A young green plant with two leaves growing out of dark soil, symbolizing growth and sustainability. The background is a soft, out-of-focus green and yellow, suggesting a natural, sunlit environment. The text is overlaid on the left side of the image.

I. Développement durable

2021

Vous avez dit durable ?

Se développer durablement est une stratégie payante pour des organisations qui veulent conforter leur viabilité à long terme. Notre stratégie de responsabilité sociale, sociétale et environnementale repose sur plusieurs piliers fondamentaux :

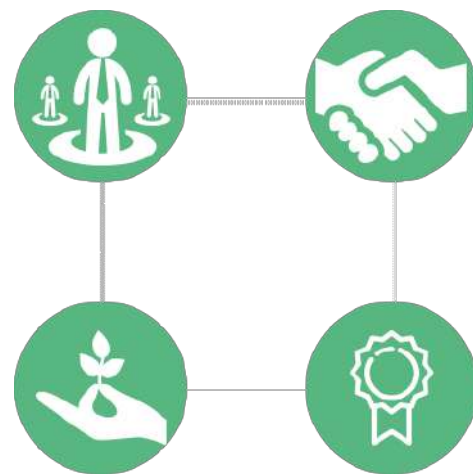
- L'engagement de la Direction,
- La mise en œuvre des politiques sociale, sociétale et environnementale,
- Le suivi régulier de nos indicateurs RSE.

A cet égard, la réussite d'une entreprise ne pourrait s'envisager que si la société et l'environnement qui l'accueillent sont aussi « en réussite », c'est-à-dire en tirent des bénéfices redistribuables, orientés vers la durabilité. Dans une société de conseil et de services informatiques comme Aubay, le capital humain place habituellement l'axe social comme exigence prioritaire, avec par exemple, celle de former son personnel. D'autres considérations à la fois sociales et sociétales donnent lieu à des engagements de développement durable : le handicap, la lutte contre le stress... Enfin, l'environnement est pris en compte en entreprise pour retenir des sources d'énergie durable quant aux déplacements, au chauffage, au recyclage des déchets ...

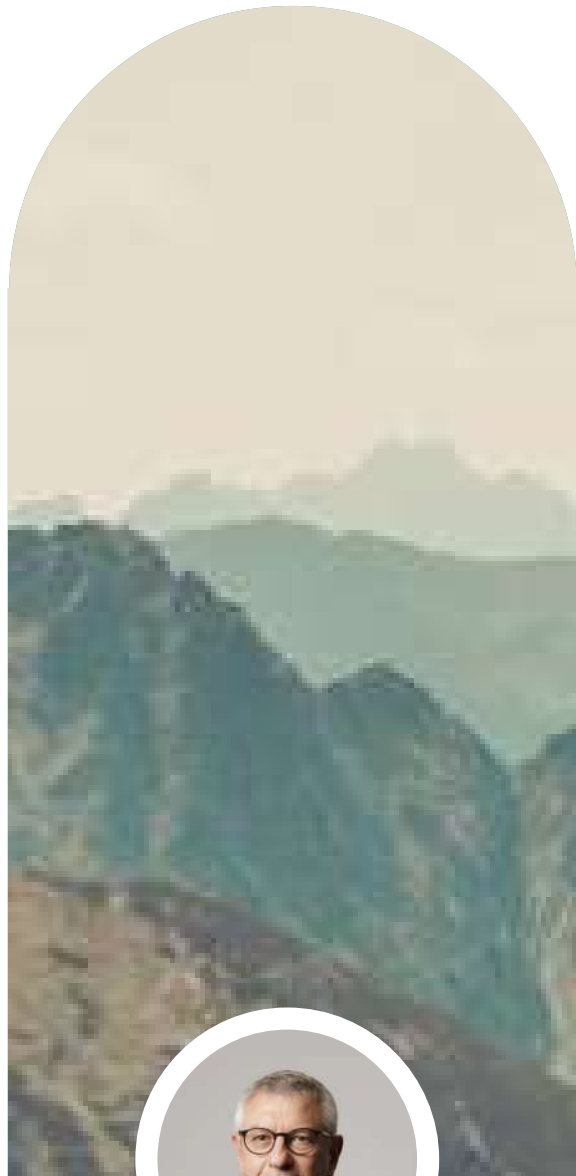
12

**Aucun progrès n'est acquis définitivement,
alors que les exigences RSE demeurent**

**Aussi il nous revient de suivre continûment
chaque avancée répondant à ces exigences.**



L'adhésion au Global Compact (Pacte Mondial) des Nations Unies



Philippe
Cornette
Directeur Général
France

Ce pacte fédère des entreprises et des organisations qui, par leur adhésion, adoptent des résolutions volontaires, à raison d'une nouvelle par an, en faveur du développement durable. Par la suite, ces résolutions doivent être mises en œuvre de façon continue. Les résolutions cumulatives sont en constante augmentation. De plus, certains grands comptes ont imposé à leurs fournisseurs l'adhésion à cet organisme, par le biais de référencement RSE dans lequel ce critère était décisif, ce qui fait du Global Compact un moteur d'amélioration continue en matière de RSE.

Aubay est signataire du Global Compact (Nations Unies) depuis 2004. A ce titre, Aubay a pris l'engagement de mettre en œuvre 10 principes universels relatifs au respect des Droits Humains, aux normes internationales du travail, à l'environnement et à la lutte contre la corruption et de communiquer annuellement sur les progrès réalisés.

Devenue un véritable référencement, l'adhésion au Global Compact est désormais segmentée avec un statut au mérite :

- « **Learner** » pour les entreprises qui viennent d'adhérer.
- « **Active** » pour celles qui ont prouvé leur développement durable dans leurs engagements précédents multi-domaines, mesure incluse.
- « **Advanced** », reprenant la caractéristique « Active » avec, en sus, l'implémentation de 21 critères avancés et de bonnes pratiques associées.

Depuis juillet 2015, Aubay fait partie de la 3ème catégorie. Au niveau mondial les entreprises françaises sont les plus représentées comme adhérentes du Global Compact, derrière l'Espagne, ainsi que les entreprises européennes

Aubay a adhéré au Global Compact en 2004, l'engagement pris à l'époque par Philippe CORNETTE, actuel Directeur Général France, était visionnaire :


« **Aubay a toujours été sensible à la qualité de ses prestations, à la satisfaction de ses clients ainsi qu'à la compétence de ses collaborateurs en faisant preuve de Responsabilité Sociale, Sociétale et Environnementale. Les valeurs Aubay intègrent les principes du Global Compact comme gage de qualité et de responsabilité pour se développer durablement. »**

Les 14 engagements Aubay menés auprès du Global Compact, de 2007 à 2020.

Ces engagements anticipent ou répondent aux 17 Objectifs de Développement Durables (ODD) qui ont été adoptés en 2015 par les Nations Unies. Ils constituent un plan d'action pour la paix, l'humanité, la planète et la prospérité et ambitionnent de transformer nos sociétés en éradiquant la pauvreté et en assurant une transition juste vers un développement durable d'ici à 2030.

2021

14

<p>3 BONNE SANTÉ ET BIEN-ÊTRE</p>  <p>Engagement 2011</p> <p>Lutter contre le stress</p> <ul style="list-style-type: none"> Le conseil en communication Les entretiens personnalisés <p>Engagement 2018</p> <p>Le bien-être au travail</p> <ul style="list-style-type: none"> En terme de santé Suivi des compétences Aménagement des déplacements et horaires dans des espaces conciliant le travail et la détente 	<p>4 ÉDUCATION DE QUALITÉ</p>  <p>Engagement 2007</p> <p>Former en e-learning</p> <ul style="list-style-type: none"> Former son personnel pour délivrer un service d'excellence et anticiper les besoins Former en e-learning. Nombre d'heures de formation : 2019 : 85 962 2020 : 106 652 <p>Montant des investissements en formation pour le groupe</p> <ul style="list-style-type: none"> 2019 : 1 826 k€ 2020 : 1 347 k€ 	<p>8 TRAVAIL DÉCENT ET CROISSANCE ÉCONOMIQUE</p>  <p>Engagement 2014</p> <p>La gestion éthique des fournisseurs</p> <ul style="list-style-type: none"> Fournisseurs référencés, en lien avec la Charte des Relations Inter-entreprises Audits fournisseurs garantissant la prise en compte des enjeux RSE 	<p>10 INÉGALITÉS RÉDUITES</p>  <p>Engagement 2009</p> <p>Accompagner le handicap</p> <ul style="list-style-type: none"> Accompagner le handicap : % handicap groupe Aubay : 2,4%, soit 126 collaborateurs <p>Engagement 2019</p> <p>Signature de la charte de la diversité</p> <ul style="list-style-type: none"> % effectif féminin groupe : Global : 28% Encadrement : 32%
<p>12 CONSOMMATION ET PRODUCTION RESPONSABLES</p>  <p>Engagement 2008</p> <p>Mesurer la consommation en ressources naturelles</p> <ul style="list-style-type: none"> Consommation en eau, électricité, papier, distance parcourue en km Electricité rapportée au m2, groupe Aubay : 2018 : 80 kwh 2019 : 73 kwh 2020 : 53 kwh <p>Engagement 2016</p> <p>Le recyclage des déchets</p> <ul style="list-style-type: none"> Recycler les déchets Sensibiliser l'ensemble du personnel Reporter les résultats obtenus 	<p>13 MESURES RELATIVES À LA LUTTE CONTRE LES CHANGEMENTS CLIMATIQUES</p>  <p>Engagement 2010</p> <p>Diminuer la consommation en ressources naturelles</p> <ul style="list-style-type: none"> Limiter les trajets en avion Aubay privilégie depuis 2010 des moyens de visio-conférence (visio/conférence/ téléphone) Réduction annuelle de 13,9 t CO2 émise par nos bureaux, entre 2015 et 2018 <p>Engagement 2015</p> <p>Certification environnementale</p> <ul style="list-style-type: none"> Certification ISO14001 acquise en 2017 	<p>16 PAIX, JUSTICE ET INSTITUTIONS EFFICACES</p>  <p>Engagement 2012</p> <p>Lutter contre la corruption</p> <ul style="list-style-type: none"> Mesures mises en place pour éradiquer toute forme de corruption Code de conduite couvrant : cadeaux et invitations, mécénat, sponsoring, règles envers les agents publics <p>Engagement 2013</p> <p>Respecter la vie privée</p> <ul style="list-style-type: none"> Démarche de protection des données personnelles AUBAY a nommé un D.P.O. qui est le garant du respect des dispositions du RGPD. 	<p>17 PARTENARIATS POUR LA RÉALISATION DES OBJECTIFS</p>  <p>Engagement 2017</p> <p>Objectifs de Développement Durable</p> <ul style="list-style-type: none"> Suivi des actions RSE alignées avec ces objectifs 8 ODD sur 17 font l'objet d'engagements AUBAY pris auprès du Global Compact, depuis le début de son adhésion en 2004 <p>Engagement 2020</p> <p>Mécénat de compétences</p> <ul style="list-style-type: none"> Mise à disposition des expertises des collaborateurs au profits d'associations partenaires Associations aidées : Secours Catholique, Armée du salut, iClick!Prof

Nos labels RSE

Les performances extra-financières de Aubay ont été reconnues par plusieurs organismes. Ces évaluations sont menées par Aubay depuis 2007, de sa propre initiative ou à la demande de clients.



Un label « Platinum » délivré par Ecovadis

Ecovadis est une plate-forme d'évaluation orientée PME, proposant ses services à de grands donneurs d'ordre pour les aider à évaluer le risque RSE de ses fournisseurs. Quinze des clients Aubay ont souscrit aux services Ecovadis.

Aubay a atteint le label Platinum en 2020, après le Gold en 2014, le Silver en 2013 et le Bronze en 2012. En 2020 la note de Aubay est de 78/100.

Plus précisément, cette évaluation situe Aubay dans le TOP 1% des fournisseurs évalués par Ecovadis, tant au niveau global de toutes les sociétés évaluées par Ecovadis que dans la catégorie Computer Programming Consultancy and Related Activities.

Un classement à l'honneur dans l'indice GAIA

Cet indice évalue les performances de développement durable des sociétés « Midcaps » cotées en bourse. Le référentiel Gaïa repose sur 4 thèmes : la gouvernance, le social, l'environnement, les parties prenantes externes.

En 2020, Aubay obtient une note de 81/100, dans le peloton de tête des ETI, 4ème sur 69.

Première place au classement Happy Trainees

En 2020, Aubay est notée comme première société où il fait bon de faire son stage dans sa catégorie (entreprise accueillant entre 20 et 49 stagiaires) selon l'accréditation Happy Trainees.



II. Politique Sociale

2021

1. Recrutement des talents

Aubay mène une politique de recrutement qualitative axée à la fois sur l'accueil de stagiaires et d'alternants, sur l'embauche de jeunes diplômés issus des meilleures écoles d'ingénieurs, de commerce et des grandes universités ainsi que de profils plus expérimentés. Aubay dispose d'une cellule dédiée de professionnels du recrutement, spécialisés sur chacun de nos métiers.

Pour attirer nos futurs talents, notre stratégie de recrutement s'appuie sur 3 axes :

- **Le sourcing** via les plateformes de recrutement. Sur la plupart de ces plateformes, Aubay bénéficie de pages entreprises afin de renforcer sa marque employeur, et d'avoir une image harmonisée sur l'ensemble des plateformes de recrutement.
- **La cooptation**, nous encourageons nos collaborateurs à présenter la société à leurs proches et ainsi leur donner envie de rejoindre nos équipes.
- **Les événements de recrutement**, Aubay organise ou participe à des événements de recrutement, alliant convivialité et réseautage. L'objectif est de présenter la société aux candidats en recherche d'opportunités, dans le but d'attirer les meilleurs profils, en adéquation avec nos besoins de recrutement.

Aubay, un employeur visible et actif sur les réseaux

Qu'il s'agisse de recruter de nouveaux collaborateurs, de valoriser l'expertise de sa société ou de séduire des prospects, la prise de parole sur les réseaux sociaux pour une Entreprise de Services du Numérique est aujourd'hui indispensable.

2. Insertion professionnelle

Des offres locales d'emploi

Aubay dispose d'une activité IT fortement centralisée sur les zones économiques les plus dynamiques. Ainsi les implantations Aubay en France sont limitées à l'Île-de-France et Nantes. Pour chacune de ces implantations, le recrutement est local. Cette politique reste identique, pour chaque implantation géographique des filiales européennes Aubay :

- Italie : Rome, Milan, Turin, Calabre, Bologne,
- Espagne : Madrid, Barcelone, Valladolid,
- Portugal : Lisbonne, Porto,
- Belgique et Luxembourg : Bruxelles, Namur, Luxembourg.

Aubay est présent sur les sites professionnels de recrutement, dont LinkedIn, Welcome to the jungle, Jobteaser, Indeed, au travers de pages carrières afin d'offrir une visibilité claire aux candidats sur l'organisation et les valeurs de la société. Aubay a mis en place une stratégie de communication sur les réseaux sociaux, et est désormais très actif sur les plateformes sociales telles que LinkedIn, Twitter, Instagram, Facebook ainsi que sur sa chaîne YouTube : Aubay TV.

Nous sommes également présents sur les sites de notation tels que Glassdoor, sur lequel nous assurons un suivi régulier des avis qui y sont déposés par les candidats reçus en entretien ou par les collaborateurs qui partagent l'expérience de leur parcours chez Aubay. En 2020, Aubay figure parmi les ESN qui bénéficient d'une e-réputation positive, et a atteint la note de 3,8/5 au niveau du groupe, gage de la confiance et de la reconnaissance portées par nos collaborateurs.

De plus, plusieurs filiales disposent d'un Blog Aubay, au travers duquel nos collaborateurs partagent leurs expertises et leur réflexion en rédigeant des articles en rapport avec leurs domaines de prédilection. Cette visibilité permet à Aubay de présenter ses offres, ses expertises, ses opportunités ainsi que son environnement de travail aux futurs candidats.

Aubay, un employeur qui recrute autrement

A travers l'Europe, Aubay va à la rencontre des candidats et participe à des événements IT, tels que des challenges de code, des forums de recrutement (pour beaucoup en virtuels pour l'année 2020), des jobs dating ou autres salons dédiés au secteur de l'IT.

Une politique d'alternance

Aubay attribue une bourse d'étude aux candidats souhaitant intégrer une formation d'ingénieur en alternance au sein de l'entreprise. Grâce à cette aide, les étudiants peuvent ainsi poursuivre leurs études en alternance, se former au sein d'une entreprise reconnue et être recrutés en CDI. En lien avec le dispositif POEI (Préparation Opérationnelle à l'Emploi Individuel), facilitant la tenue et le financement d'une formation jusqu'à 400 heures, au sein de l'entreprise.

En 2020, 100% des alternants ayant reçu une proposition d'embauche à l'issue de leur formation ont accepté de nous rejoindre en CDI.

Une politique de stages renforcée

16

Aubay a renforcé sa stratégie de développement de ses ressources humaines en concentrant une partie de ses efforts sur le recrutement de stagiaires, en 4ème et 5ème année d'études supérieures pour la majorité, que nous considérons comme des collaborateurs à part entière : encadrement et suivi des travaux, bien-être au travail, formations ponctuelles.

La politique des stages s'est considérablement renforcée depuis plusieurs années, notamment avec la création du poste de Campus Manager en 2011 pour accompagner le recrutement et le suivi de nos stagiaires. Aussi, chaque année, des partenariats sont établis avec des établissements d'enseignement supérieur auprès desquels Aubay intervient, avec la participation de nos collaborateurs, le plus souvent d'anciens étudiants de ces établissements, désireux de partager leur expérience et leur métier, notamment sur les actions suivantes :

- Aider les étudiants à la préparation d'entretien de stage
- Présenter la société et nos projets à travers des conférences.

Fort de ses partenariats avec des écoles d'ingénieurs prestigieuses, Aubay a participé à plusieurs forums étudiants (12 en France) cette année.

Parmi nos stagiaires, 100% des propositions de CDI émises ont été acceptées en 2020 en France.

Malgré le contexte particulier cette année, tous les stages prévus chez Aubay ont été maintenus auprès des étudiants avec une proposition de stage confirmée, avec la mise en place du travail à distance. À partir du premier confinement et jusqu'en septembre, les propositions de stages ont été gelées, en cohérence avec le recrutement.

Aubay France met à disposition du grand public un livret où sont recensés tous les sujets de stage proposés avec leurs caractéristiques. Les candidats peuvent le retrouver en ligne sur le site Aubay.com.

Un dispositif pour les stagiaires

Afin d'accompagner des profils débutants, tout en leur donnant l'aperçu du monde du travail qui les attend, Aubay a lancé en 2014, le programme « Buildyourcareer@Aubay », un dispositif de fin d'étude qui permet à des étudiants de suivre un parcours complet d'accompagnement. Ce parcours est ponctué de plusieurs rendez-vous avec la Direction Générale et les directeurs des différentes Business Unit. Ces échanges permettent aux étudiants d'appréhender la réalité du terrain, notamment le contexte chez nos clients. Ils pourront

également découvrir l'ambiance chaleureuse et dynamique du Groupe avec des moments ludiques autour de formations sous forme de conférences, serious game et soirées.

Accompagnement des stagiaires avec la Cellule Innov

Aubay a créé la cellule Innov où les stagiaires sont accompagnés par des experts techniques dans le cadre de leurs projets. Les stagiaires peuvent bénéficier de formations et être accompagnés vers la certification pour des technologies comme JAVA et Angular, ou sur des technologies Cloud / DevOps. Ils intègrent ainsi une entreprise à l'affût des dernières innovations technologiques !

Un poste de Campus Manager dédié à l'accompagnement des stagiaires

En plus de ces dispositifs, Aubay dispose d'un Campus Manager qui est spécialisé dans le recrutement et l'accompagnement des stagiaires. Son rôle est d'aller à leur rencontre lors des forums pour les recruter, de les accueillir et accompagner leur intégration lors de leur arrivée, d'être leur point de contact tout au long du stage et d'organiser les événements qui vont jaloner leur parcours chez Aubay :

- La journée des stagiaires. Aubay organise chaque année une journée dédiée à la présentation des projets de stage. Les stagiaires présentent en groupe le sujet sur lequel ils ont travaillé à la Direction Générale, aux Directeurs de Business Units et aux équipes commerciales.
- Les différents entretiens qu'ils ont pendant leur stage. Aubay propose aux stagiaires de nombreux rendez-vous avec la Direction et les directeurs de stage, notamment dans le but d'aborder leur embauche au sein de la société.

Le Campus Manager est également le point de contact pour organiser divers événements en partenariat avec les écoles : forums, jobs dating, simulations d'entretiens. En 2020, étant donnée la crise sanitaire, ces événements se sont tenus en virtuel. Aubay reçoit depuis maintenant 5 ans le label Happy Trainees, avec pour l'année 2020 la première place de sa catégorie. Chaque année, à la fin de la période de stage, les étudiants s'expriment sur la qualité de leur expérience dans le cadre de l'enquête Happy Trainees*.

Six dimensions ont été analysées : progression professionnelle, environnement de travail, management, motivation, fierté, fun/plaisir.



*Classement « HappyTrainees », enquête réalisée auprès des stagiaires (session 2019-2020).

+ Responsabilité Sociale, Sociétale et Environnementale

3. Formation des collaborateurs

Pour une société de conseil comme Aubay, former son personnel est indispensable afin de délivrer un service d'excellence et surtout d'être en adéquation avec les évolutions technologiques récentes. Une attention particulière est donc donnée à l'organisation de formations ainsi qu'à leur suivi afin de développer les compétences individuelles de chaque salarié. Bien que les formations n'aient pas nécessairement bénéficié à tous les salariés du groupe en 2020, tous peuvent se voir proposer des sessions de formation pendant l'année. Nos modules de formations internes sont réalisés par nos experts et sont personnalisés selon le profil et l'expertise du collaborateur, et pour certaines formations, nous accompagnons nos collaborateurs vers la certification.

La politique de formation mise en place chez Aubay a pour vocation de pouvoir accompagner nos clients dans les enjeux qu'ils doivent relever, à savoir :

- Adapter leur modèle et transformer leur organisation en exploitant le nouvel univers du Digital et diminuer les coûts de l'informatique traditionnelle afin de dégager des ressources financières qui permettront d'investir dans la transformation numérique.
- Anticiper l'innovation : les Consultants de Aubay qui accompagnent les Clients Grands Comptes, maîtrisent les enjeux de leurs secteurs et sont en capacité de les aider sur les mutations technologiques. Pour cela, ils s'appuient sur les compétences de nos Ingénieurs, Experts et Pilotes de Projets, qui offrent et déploient des solutions créatives, adaptées aux enjeux économiques et stratégiques des clients

En 2020, les formations entrant dans les orientations stratégiques de la branche et de la société ont été privilégiées.

Des exemples de formations sur les technologies :

- Sur le RPA (Robotic Process Automation), formation sur Blueprism et coaching à la certification ; et bientôt un cursus sur UI Path.
- Pour nos développeurs, des modules « Perfectionnement Java » et « Angular »
- Sur le Cloud/Devops, nous visons des certifications sur AWS (développeurs et architectes).
- Des formations seront également assurées sur les outils TERRAFORM, ANSIBLE, DOCKER, KUBERNETES, DEVOPS TOOLS...
- Un cursus sur le développement Spark/Scala, en mode travaux pratiques, est également en place.
- Des exemples de formations métiers, avec un accompagnement vers la certification :
 - Agile /DevOps : Introduction à l'agilité ; Product Ownership ; Scrum Mastering
 - Gestion de Projet
 - Test et Automatisation : ISTQB Fondation ; Fondamentaux du Test

Au-delà des formations proposées en interne, les collaborateurs Aubay ont la possibilité de se former via la plateforme de formation UDEMY. Nos collaborateurs ont un accès illimité à la plateforme avec plus de 3 000 formations à disposition dispensées par des experts.

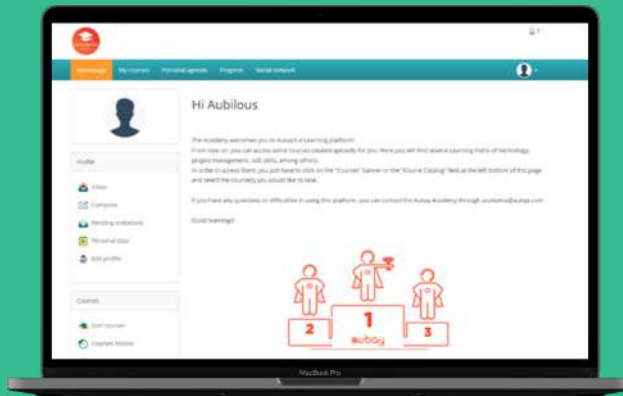


Au Portugal, la pandémie a boosté l'offre de formation digitale

Avec la pandémie, Aubay Portugal a développé considérablement son offre de formations au format numérique alors qu'auparavant le format préféré était le présentiel, afin de faire des formations des moments privilégiés d'échanges entre collègues. Malgré la perte d'interaction physique, la formation en ligne est aussi un excellent outil pour maintenir le lien entre collaborateurs et avec l'entreprise. Le public adressé peut aussi être plus large, l'espace n'étant plus un facteur limitant.

L'accent mis sur la formation combine des formations en catalogue, telles que des webinaires avec une date et une heure définie (généralement le mardi en fin d'après-midi), avec des formations sur mesure réalisées en fonction des besoins individuels identifiés. Cela déclenche des demandes directes sur la plateforme The Academy pour des solutions telles que des mentorats techniques, des sessions de coaching, des formations d'équipe, des apprentissages en ligne, des cours de préparation aux certifications, des ateliers ; des exemples parmi une multitude de solutions.

L'offre proposée couvre plusieurs dimensions de formation qui soutiennent le développement des compétences techniques, comportementales et linguistiques de nos employés, accélérant ainsi le développement de nos talents. Mais rien de tout cela n'est possible sans un suivi de carrière étroit de la part des dirigeants, qui ont également dû se réinventer, transformant les réunions en points de situation constants, non seulement pour surveiller les besoins de développement mais aussi pour obtenir une meilleure perception du bien-être et de la motivation de nos collaborateurs.



Le nombre total d'heures de formation du groupe est de 106 652 heures en 2020 et les efforts en termes de dépenses de formation s'élevèrent à 1 347 031 € en 2020. Actuellement, le groupe consacre environ 0,59 % de la masse salariale à la formation professionnelle.

En 2020, l'Espagne et le Portugal ont été intégrés au périmètre de reporting des heures de formation. À périmètre équivalent à 2019, hors Espagne et Portugal, le nombre d'heures de formation en 2020 se monte à 71 294, soit une baisse de 17% qui s'explique avec le contexte de crise sanitaire et l'annulation des formations en présentiel.

En France, le nombre d'heures de formation est de 11 006 heures en 2020, à comparer aux 31 794 heures dispensées en 2019.

Ces dernières années, Aubay France a privilégié les formations dispensées en interne par des experts Aubay, en présentiel. En 2020, ces formations ont été annulées. Certaines de ces formations ont été adaptées en e-learning mais ne seront rendues disponibles qu'en 2021.

En France, 54 collaborateurs Aubay ont été certifiés en 2020 sur un effectif total de 2 149 collaborateurs au 31 décembre 2020. Au total, 63 certifications ont été acquises par ces collaborateurs, dans les domaines des méthodes agiles et des métiers du test principalement.

+ Responsabilité Sociale, Sociétale et Environnementale

4. Carrières et fidélisation des talents



2021

Aubay emploie des profils fortement demandés, sur un marché en plein croissance. La fidélisation des collaborateurs est donc une priorité, la politique menée par Aubay sur le sujet repose sur un management exemplaire, un accompagnement personnalisé et une valorisation des talents.

2020 a été une année particulière durant laquelle Aubay a continué à organiser des points d'équipe réguliers en utilisant les outils de visioconférence, afin de garder le contact avec les collaborateurs. Tout au long de cette année, des initiatives ont été prises : parution d'un numéro spécial du magazine interne Aubaymag avec des retours d'expérience, des témoignages collaborateurs sur le confinement et l'organisation en télétravail.

Un management de qualité et de proximité

Comme de nombreuses ESN, Aubay s'organise autour de Business Unit en contact direct avec le client, et de pôles d'expertise. Ces entités présentent des caractéristiques en mesure d'assurer une cohérence de l'offre et d'être au plus près des besoins des clients et des consultants.

Une majorité des managers Aubay ont exercé le métier de consultant et sont donc conscients des enjeux et des attentes des consultants. Lors du processus de recrutement, une attention particulière est portée à la capacité d'évolution et au potentiel de chaque consultant recruté.

Un suivi de carrière personnalisé

Les nouveaux collaborateurs qui intègrent Aubay participent à une matinée d'intégration. Un Welcome Pack est fourni à leur arrivée, contenant tous les documents et informations nécessaires à leur intégration. Puis, le manager ou l'ingénieur d'affaires s'assure du bon déroulement de la mission au travers de points de suivi réguliers.

Le choix pris par Aubay, d'intervenir exclusivement pour des clients grands comptes, permet de proposer à ses collaborateurs des missions variées sur des projets

innovants et ambitieux et dans des secteurs diversifiés.

Aubay est également très attentif à la capacité de progression de ses collaborateurs et s'attache à offrir une véritable évolution de carrière. Un consultant peut débiter son parcours chez Aubay dans un métier et évoluer vers un autre, et s'orienter vers un autre secteur d'activité.

Le suivi des carrières est organisé chez Aubay dans le cadre de la GPEC (Gestion Prévisionnelle des Emplois et Compétences). L'organisation de Aubay en Business Unit permet de proposer aux consultants un panel riche et différencié de missions.

Le parcours de carrière du consultant est rythmé par des entretiens de suivi régulier par le manager qui est soit l'ingénieur d'affaires référent soit le Directeur de la BU :

- L'entretien de suivi de mission
- L'entretien professionnel
- L'entretien de 2ème partie de carrière.

Dans le cadre des centres de services, le directeur de projets a la délégation d'encadrement.

Une valorisation permanente des collaborateurs

Aubay valorise ses collaborateurs au travers d'initiatives : leurs vidéos portraits, leurs témoignages sur les réseaux sociaux et dans nos magazines internes. Lors de leur anniversaire, les collaborateurs reçoivent une carte cadeau et participent à un déjeuner avec leurs commerciaux. La cooptation est récompensée via des primes en chèques cadeaux.

En 2020, malgré la situation sanitaire, Aubay a continué à organiser des événements, non plus en présentiel mais en digital afin de garder le lien avec ses collaborateurs et favoriser le partage d'expérience.

De plus, Aubay propose à ses collaborateurs en inter-contrat de réaliser des projets IT dans des associations d'intérêt général.

20

5. Santé et sécurité au travail

Etant donné le secteur dans lequel Aubay exerce, ses activités comportent peu de situations à risque en termes d'accidents du travail. Les efforts menés sur la santé des talents sont donc ajustés à ce niveau de risque. Une attention particulière est portée au bien-être au travail.

En 2020, l'évolution du mode de travail a généré de la distanciation physique, facteur potentiel d'isolement. Aubay a encouragé ses équipes commerciales et administratives à renforcer les échanges avec les consultants. En particulier, ces équipes ont entretenu le lien employeur, et veillé au maintien de bonnes conditions de réalisation des missions, en télétravail.

Aubay surveille de près la santé de ses employés et veille à la prévention des accidents du travail. Des formations aux gestes posture et aux évacuations incendies sont dispensées pour le personnel du siège.

Aubay dispose d'une Cellule d'Ecoute, Conseil et Accompagnement en France et propose deux services dédiés à tous les salariés de l'entreprise, basés sur une confidentialité totale du contenu des échanges. Elle permet d'offrir un soutien psychologique, d'informer, d'orienter et d'accompagner les collaborateurs Aubay vers des solutions appropriées à leurs situations.

- Le service d'écoute, de conseil et d'accompagnement assuré par un(e) consultant(e) diplômé(e) d'une formation en Psychologie du travail. Il a pour objectif d'accompagner les collaborateurs tout au long de leur carrière chez Aubay afin de tendre vers un mieux-être au travail, en proposant un espace d'écoute pour relever les répercussions des difficultés d'ordre personnel dans la sphère professionnelle.

Son intervention se décline en trois axes :

- L'aide à la préparation des présentations clients, des entretiens annuels et également le travail sur le positionnement dans l'équipe.
- L'accompagnement dans la conciliation vie privée/vie professionnelle et ses répercussions.

- La gestion de la période d'inter-contrat, l'objectif est de conserver le lien avec la sphère professionnelle.

- Le service d'Assistance psychologique externalisé. Dans le cadre de sa politique relative à la Qualité de Vie au Travail, Aubay met à disposition en toute confidentialité, par le biais de son partenaire « Tout Apprendre », accessible sur le site du CSE, un dispositif d'accompagnement psychologique disponible 24h/24 et 7j/7.

La Cellule d'Ecoute, Conseil et Accompagnement a notamment lancé en 2020 un chat interne destiné aux collaborateurs Aubay pour les aider concernant des sujets liés au bien-être. Par exemple la cellule a pu donner des conseils et astuces aux collaborateurs pour vivre au mieux le confinement.

En France, Aubay a lancé un magazine interne Aubay Smile dédié au bien-être au travail. Les collaborateurs peuvent retrouver tous les quatre mois des sujets liés à la RSE, à la sécurité, à la Mission Handicap et des astuces diverses (nutrition, sommeil etc...)

Aubay offre à ses collaborateurs une ambiance de travail dynamique et conviviale. Malgré la situation en 2020, Aubay a continué d'organiser des activités en digital : cours de sport en visio, événements digitaux...

Aucune maladie professionnelle n'a été recensée sur 2018, 2019 et 2020.

En France, le taux de fréquence des accidents de travail et de de trajets s'élève à 0,65 en 2020 contre 4,20 en 2019. Pour le groupe, il passe de 4,24 en 2019 à 0,80 en 2020.

Le taux de gravité est de 0,05 en France en 2020 contre 0,06 en 2019. Niveau groupe, il est à 0,03 en 2020 comparé à 0,07 en 2019.

La baisse des taux de fréquence et de gravité s'explique par le contexte de crise sanitaire, où le télétravail est prépondérant. En effet, historiquement, la plupart des accidents est lié à des accidents de circulation routière.

+ Responsabilité Sociale, Sociétale et Environnementale

6. Diversité et lutte contre les discriminations

Aubay souhaite promouvoir l'égalité des chances, sans distinction de sexe, d'âge, d'origine ethnique ou de handicap. Nous nous engageons à prévenir toutes formes de discrimination, et pour nous en assurer, plusieurs accords ont été signés.

Le 26 septembre 2016 nous avons signé un accord relatif au contrat de génération, qui concerne les seniors, le maintien dans l'emploi des salariés de plus de 45 ans, le développement des compétences et des qualifications, l'accès à la formation et l'aménagement des fins de carrières.

Les femmes chez Aubay

Alors que les femmes sont particulièrement sous-représentées dans les postes de management dans les ESN, Aubay crée l'exception dans le secteur IT !

Dans le Groupe, le pourcentage de femmes ayant des responsabilités d'encadrement à un niveau de direction est de 32% alors que la part de femmes dans l'effectif est de 28%. Sur le périmètre France, ce pourcentage d'encadrement est de 34%, pour un effectif féminin de 31%.

Ces chiffres démontrent les possibilités de promotion des femmes chez Aubay ! Au-delà des avantages du secteur de l'Informatique (un secteur en forte croissance qui propose une grande variété de métiers, des opportunités de carrières, en France comme à l'international), Aubay offre la possibilité aux ingénieures et consultantes de mener une carrière faite d'opportunités et de défis !

Aubay a formalisé un panel d'actions dans l'accord relatif à l'égalité professionnelle entre les femmes et les hommes qui a été signé en 2015, reposant sur les axes de travail suivants :

- Recrutement
- Formation et parcours professionnel
- Rémunération
- Vie professionnelle et vie familiale
- Commission de suivi de l'égalité professionnelle.
- Actions de sensibilisation et de promotion de l'égalité professionnelle

Signature de la charte de la diversité

Aubay a signé la charte de la diversité en septembre 2019 et s'est engagée, au-delà du cadre légal et juridique, à développer un management inclusif et respectueux des différences individuelles.

7. Aubay Care : la Mission Handicap chez Aubay France

Aubay mène depuis de nombreuses années une politique d'égalité des chances, notamment au travers du programme AubayCARE. Dans la continuité de la convention signée avec l'AGEFIPH en 2009, Aubay France a passé un accord entreprise en faveur de l'emploi des personnes en situation de handicap au travail pour la première fois dès novembre 2014.

Aubay a signé son quatrième accord entreprise en faveur de l'emploi des personnes en situation de handicap, en novembre 2020 pour une nouvelle période de trois ans (2021-2023). Celui-ci reprend les principaux axes de travail du précédent accord tels que : le recrutement, le maintien dans l'emploi (aménagement des postes de travail), la formation, la communication et le recours au secteur protégé et adapté.



Stimuler le recrutement

Aubay a notamment comme priorité de recruter plus de travailleurs en situation de handicap. Pour atteindre cet objectif, la Mission Handicap participe notamment à des salons de recrutement généralistes et dédiés aux travailleurs handicapés. Aubay assiste aussi régulièrement à des événements de recrutement tels que Les Mardis du Handicap. Aubay prend part également à des réunions mensuelles Tremplin où les Missions Handicap de grandes entreprises se rencontrent et échangent sur leur expérience.

Aubay accompagne financièrement les étudiants en situation de handicap en vue de favoriser leur maintien dans l'enseignement supérieur via la mise à disposition d'une bourse d'études. Aubay est aussi partenaire du CRP GUINOT qui forme des personnes handicapées visuelles en vue de leur intégration professionnelle en milieu ordinaire de travail, par le biais d'une formation professionnelle et d'un accompagnement médico-psycho-social en milieu spécialisé.

Accompagner les collaborateurs en situation de handicap

Aubay souhaite faciliter les démarches de reconnaissance de la qualité de travailleur handicapé (RQTH). Cette reconnaissance permet aux bénéficiaires de profiter de mesures spécifiques :

- a) Une prime à l'insertion de 1 000€ est remise à chaque salarié obtenant chez Aubay une reconnaissance en tant que travailleur handicapé
- b) L'aménagement de leur poste de travail
- c) Les salariés concernés peuvent bénéficier d'une autorisation d'absence indemnisée, dont le nombre de jours a été revalorisé à la suite du nouvel accord, puisqu'on est passé de 3 demi-journées à 3 jours :
 - 3 jours d'absence par an pour réaliser les démarches administratives d'obtention ou de renouvellement de la RQTH sur justificatifs
 - 3 jours d'absence par an pour se rendre à des rendez-vous médicaux ou examens en lien avec le handicap sur justificatifs
 - 3 jours d'absence en cas de démarche pour son enfant ou son conjoint en situation de handicap, toujours sur justificatifs
 - L'ensemble de ces jours d'absence sont sécables en demi-journée

Aubay accompagne ses collaborateurs dans la constitution de leur dossier RQTH, en lien étroit avec la médecine du travail. Les salariés sont suivis par la référente Aubay Care, avec laquelle sont menés des entretiens semestriels. Un budget formation permet aux collaborateurs de bénéficier de formations spécifiques en lien avec leur situation de handicap. Des études ergonomiques sont également réalisées pour optimiser l'aménagement des postes de travail. Par ailleurs, la RQTH permet de bénéficier de 3 jours d'absence rémunérés par an, pour gérer les procédures administratives liées à la RQTH, les rendez-vous médicaux liés au handicap ou pour les salariés dont l'enfant ou le conjoint est handicapé. Une aide financière exceptionnelle est également versée lors de l'obtention ou du renouvellement de leur statut.

Informier et sensibiliser

Aubay a créé différents supports pour promouvoir Aubay Care et sensibiliser managers et collaborateurs à la problématique du Handicap.

Des événements et des actions de communication sont régulièrement organisés, dont la diffusion du magazine interne Aubay Smile qui aborde le thème du handicap sous l'angle de la prévention santé et du bien-être. Des interviews et vidéos autour du handicap sont publiés sur la chaîne YouTube Aubay TV.

En 2020, Aubay Care a organisé, pour les collaborateurs français, un événement digital dans le cadre de la SEEPEH (Semaine Européenne pour l'Emploi des Personnes Handicapées) à destination de tous les collaborateurs Aubay. Toutes et tous ont pu se connecter à une plateforme afin de jouer à un escape Game appelé « La Saga des Héros ». Cet escape Game a permis de façon ludique d'en savoir plus sur les différentes typologies de handicap.

En 2020, Aubay fait appel au secteur protégé dans de nombreux domaines :

- Restauration pour ses événements rassemblant ses collaborateurs : petits déjeuners, pots d'été,
- Bien-être proposé aux collaborateurs sous forme de massage,
- Imprimerie, envers les papiers à en-tête, dossiers et courriers collaborateurs, affranchissement,
- Recyclage, de produits informatiques usagés comme de déchets de bureau.

Certaines activités, comme l'activité traiteur, ont été suspendues pendant la période de pandémie.

+ Responsabilité Sociale, Sociétale et Environnementale

8. Autres accords d'entreprise, synergies de dynamique sociale

En 2020 en France, quatre accords ont été conclus :

- Accord relatif à la Gestion Prévisionnelles des Emplois et des Compétences
- Accord relatif à la carrière des IRP
- Accord en faveur de l'emploi et de l'intégration professionnelle des travailleurs en situation de handicap au sein de la société Aubay pour la période 2021 – 2023
- Accord relatif aux mesures exceptionnelles déployées dans le cadre de la crise sanitaire du COVID-19.

Pour rappel en 2019, six accords ont été conclus :

- Accord relatif au droit à la déconnexion au sein de la Société Aubay
- Procès-verbal de désaccord relatif au volet salarial pour l'année 2019

- Décision unilatérale relative au versement de la prime exceptionnelle dite "de pouvoir d'achat"
- Accord relatif à la mise en place du vote dématérialisé par internet pour les élections professionnelles 2019
- Accord relatif aux modalités d'exercice du droit d'expression des salariés
- L' Avenant du 23 septembre 2019 à l'accord relatif à la prévention du stress au travail est le seul à avoir été signé le 09/12/2019

Cette dynamique entretient le sentiment d'appartenance à l'entreprise, point parfois délicat concernant le métier de consultant.

Les conditions de travail de nos collaborateurs en sont améliorées, et de façon incidente bénéficient à la performance économique de l'entreprise.

2021

24



III. Environnement

1. La politique environnementale

La démarche environnementale Aubay, engagée depuis plusieurs années, se caractérise ainsi selon Philippe Cornette, Directeur Général France :

« Soucieux de concilier nos objectifs de développement avec la protection de l'environnement, nous optimisons en permanence l'emploi de nos ressources selon la réglementation applicable et ceci dans une logique d'amélioration continue. L'environnement a toujours été parmi les valeurs de l'entreprise, une préoccupation forte dont nos premiers engagements environnementaux publiés avec le Global Compact, en 2008 et 2010. Nous avons voulu franchir un pas supplémentaire début 2015, en nous engageant dans la certification environnementale ISO14001, pour réduire fortement nos impacts vis-à-vis de l'environnement. Cette certification a été renouvelée en 2018.

Pour cela nous avons retenu comme priorité :

- La poursuite de l'optimisation de nos déplacements, en collaboration avec notre personnel
- La réduction de nos consommations d'énergie
- Le tri et la valorisation des déchets

Pour réussir cette démarche, nous confions la responsabilité du programme d'action aux acteurs chargés de nos services généraux et de la qualité. »



Aubay France a été certifié ISO 14001 en juillet 2017 sur le périmètre Ile-de-France pour son système de management environnemental. En 2020, Aubay a lancé le renouvellement de sa certification de l'Ile-de-France sur trois ans, avec pour objectif d'étendre le périmètre de certification sur Nantes en 2022. Par ailleurs, Aubay Espagne est également certifié ISO 14001 depuis 2013. Le certificat en cours (2019-2022) couvre Madrid, Barcelone et Valladolid. Ainsi, en 2020, 55 % des effectifs sont couverts par la certification. Etant donné le secteur dans lequel Aubay s'inscrit, son impact environnemental ne peut être envisagé sans évoquer le sujet du numérique responsable. Aubay envisage de mettre en place des mesures supplémentaires pour répondre aux enjeux liés au Green IT au cours de l'année 2021, notamment en matière de formation. Par nature, les activités de Aubay sont peu polluantes car il s'agit de prestations de services. Les déplacements des collaborateurs constituent l'une des principales sources

d'émission de gaz à effet de serre du Groupe. L'année 2020 ayant été marquée par la crise sanitaire, les déplacements des collaborateurs ont été limités. L'utilisation d'outils collaboratifs s'est développée, avec la systématisation du recours à la visioconférence et le déploiement de Microsoft Teams.

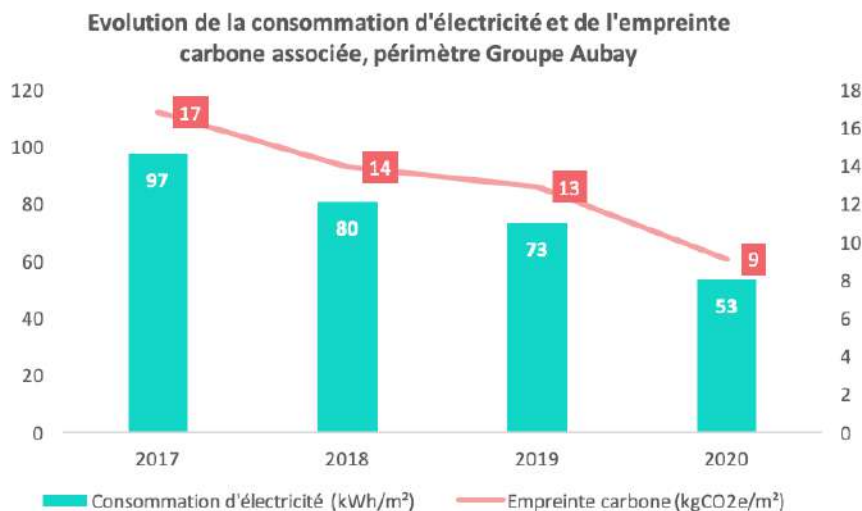
Aubay déploie une politique environnementale axée sur l'optimisation des déplacements des collaborateurs et sur la réduction des consommations d'énergie.

Par ailleurs, Aubay est signataire du Global Compact et soutient les principes qui invitent les entreprises à :

- Appliquer l'approche de précaution face aux problèmes touchant l'environnement (principe n°7),
- Entreprendre des initiatives tendant à promouvoir une plus grande responsabilité en matière d'environnement (principe n°8)
- Favoriser la mise au point et la diffusion de technologies respectueuses de l'environnement (principe n°9)

+ Responsabilité Sociale, Sociétale et Environnementale

2. L'empreinte carbone des sites Aubay



2021

26

En matière d'empreinte carbone, Aubay réalise un bilan de ses émissions de gaz à effet de serre depuis 2012.

En 2020, la baisse de la consommation d'électricité et de l'empreinte carbone associée sont aussi une conséquence de la situation sanitaire et du faible taux d'occupation des bureaux. Par ailleurs, il n'existe pas d'activité de Data Center menée par Aubay auprès de ses clients.

Un audit énergétique a été réalisée en 2020 pour les sites de Boulogne-Billancourt, sur les consommations constatées jusqu'en 2019. Cet audit est en lien avec l'obligation pour les entreprises de plus de 250 salariés, de mener un audit énergétique tous les 4 ans. Sur les deux sites audités, les consommations d'énergie ont baissé. Une évolution qui est liée aux chantiers conduits par les services généraux

pour optimiser la consommation électrique : régulation des systèmes de ventilation, programmation horaire des équipements, relamping et installation de dalles LED, remplacement de PC fixes par des PC portables.

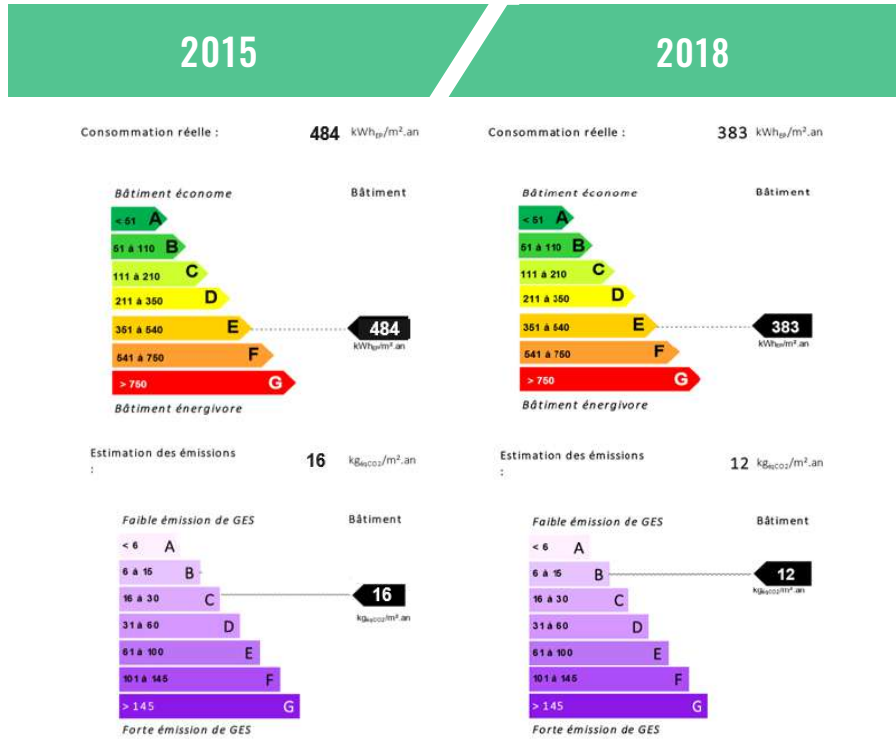
Aubay intègre également dans sa charte utilisateur des gestes à appliquer au quotidien afin de réduire la consommation d'électricité dans les bureaux, comme celui d'éteindre systématiquement les postes de travail le vendredi soir.

L'audit a également permis de dégager plusieurs pistes d'amélioration pour optimiser la consommation d'énergie sur les sites, dont la mise en œuvre a été initiée.

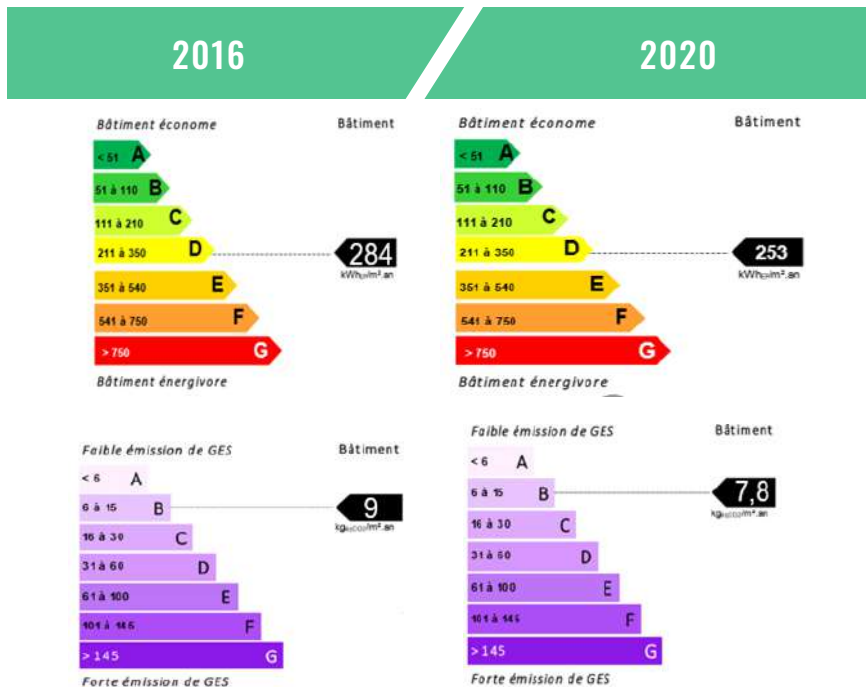


+ Responsabilité Sociale, Sociétale et Environnementale

13 RUE LOUIS PASTEUR À BOULOGNE EN QUELQUES CHIFFRES



RUE DE SILLY À BOULOGNE EN QUELQUES CHIFFRES



3. L'impact des déplacements des collaborateurs

Compte tenu de la spécificité de son activité de conseil, Aubay porte une attention particulière au suivi des kilomètres parcourus selon les types de déplacements de ses collaborateurs (déplacements professionnels ou domicile-travail). Ce suivi a été institué par l'engagement Global Compact en 2008. Lorsque plusieurs missions peuvent concerner un même consultant, il lui est proposé de retenir dans les critères de choix de sa mission celui de la proximité avec son domicile.

Pour inciter à utiliser des modes de transports doux, Aubay a proposé à ses collaborateurs de bénéficier d'indemnités kilométriques vélo et a mis en place un abris vélo au siège.

La crise sanitaire a été l'occasion de développer de nouveaux modes de travail, notamment via le déploiement de la plateforme collaborative Microsoft Teams facilitant le télétravail. Ces nouvelles manières de travailler tout en limitant l'impact carbone des collaborateurs, ont contribué à réduire l'empreinte carbone de Aubay en 2020 comparé à 2019.

Ainsi en France, les déplacements professionnels en 2020 contribuent à hauteur de 109 tonnes de CO₂ (367 en 2019). Si les déplacements domicile-travail sont également comptabilisés, ce sont 236 tonnes qui ont été émises en France du fait des déplacements en 2020 (894 en 2019).

Indicateurs	Valeur 2020 groupe	Valeur 2019 groupe	Evolution
Consommation d'électricité rapportée à la surface (kWh/m ²)	53	73	-27%
Émissions de gaz à effet de serre absolues liées aux consommations d'électricité (tCO ₂ eq)	185	257	-28%
Émissions de gaz à effet de serre absolues liées aux déplacements professionnels (tCO ₂ eq)	241	823	-71%
Émissions de gaz à effet de serre absolues liées aux déplacements domicile-travail (tCO ₂ eq)	1 145	5 079	-77%
Émissions de gaz à effet de serre par collaborateur (tCO ₂ eq/collaborateur)	0,29	1,18	-75%



+ Responsabilité Sociale, Sociétale et Environnementale

Les baisses significatives de consommations d'énergie résultent du contexte de crise sanitaire avec un recours massif au télétravail et une occupation moindre des espaces chauffés et éclairés.

Au même titre, les déplacements durant les périodes de confinement et de couvre-feu ont été fortement limités, répondant aux exigences gouvernementales et des clients.

Cette situation a concerné globalement toutes les filiales, avec des périodes et des conditions de confinement similaires. En conséquence, les émissions de gaz à effet de serre ont fortement baissé.

2021

Une flotte de véhicules plus verte pour le Belux

Côté mobilité, depuis quelques temps déjà, une politique combinant l'utilisation de transports en commun et des voitures de fonction a été mise en œuvre, permettant ainsi une diminution des émissions de GES. De plus, un travail est en cours sur le renouvellement du parc automobile, pour aller vers un parc plus « vert » en poussant le choix du véhicule de leasing vers une voiture hybride ou totalement électrique, selon le profil du conducteur et le nombre de kilomètres concernés.

À partir de 2021, Aubay envisage les avancées suivantes :

- Mettre en œuvre certaines préconisations formulées lors de l'audit énergétique
- Développer une politique transport pour rationaliser les déplacements des collaborateurs
- Augmenter la part d'électricité renouvelable
- Sensibiliser les collaborateurs au numérique responsable.

30

4. La gestion des déchets

Du fait de son activité, les principaux types de déchets qui concernent Aubay sont les déchets de bureau et les déchets d'équipements électriques et électroniques (DEEE).

Aubay s'engage pour le tri et la valorisation des déchets. Dans l'ensemble des filiales, tous les sites sont couverts par le tri sélectif. En France, Aubay a noué un partenariat avec la société Cèdre depuis 2018, une Entreprise Adaptée, homologuée par la Direction du Travail, dont le service d'exploitation est composé à plus de 80% de travailleurs handicapés.

La collecte de déchets réalisée par la société Cèdre permet le tri et la récupération de plus de 5 types de déchets différents notamment papier/carton, verre, plastique, piles, ampoules, cannettes, cartouches d'imprimantes...

Des collectes de déchets DEEE (déchets d'équipements électriques et électroniques) ont eu lieu en 2020, sur des volumes limités en France comme dans le reste du Groupe étant donné le contexte de crise.

Etapes clés du procédé de recyclage unique

- 1.** Une corbeille ergonomique placée sous le bureau est vidée une fois par semaine,
- 2.** Le contenu est vidé dans des containers adaptés,
- 3.** Collecte des papiers et autres déchets recyclables puis acheminement au centre de tri le plus proche,
- 4.** Pesée, traçabilité, reporting des tonnages, bilan environnemental et bilan carbone,
- 5.** Sur-tri manuel des papiers,
- 6.** Evacuation et recyclage en France de vos papiers et autres déchets recyclables.

Au vu de l'importance de l'enjeu que représentent les déchets de matériel informatique, des efforts sont mis en œuvre par Aubay afin d'élargir le périmètre de collecte aux smartphones en 2021.



Rue Louis Pasteur, installation d'un collecteur pour recycler les mégots de cigarettes

Aubay a mis en place sur ses sites des dispositifs pour collecter les mégots de cigarettes, dans le but de recycler les filtres récupérés et de les revaloriser en matériaux isolants (isolation de bâtiments, vêtements en polaire, etc).

En 2020, 26 kilogrammes de mégots ont été collectés.

L'année 2020 a été marquée par un passage au zéro-plastique sur un des sites de Aubay à Boulogne. Désormais, plus aucune machine à café n'est équipée de gobelets plastiques sur le site et les collaborateurs sont invités à se servir de l'éco-cup Aubay dans les distributeurs de boissons. Cet éco-cup en plastique recyclable a été distribué à l'ensemble des collaborateurs en Ile-de-France depuis 2019, afin de les inciter à l'utiliser en remplacement des gobelets jetables.

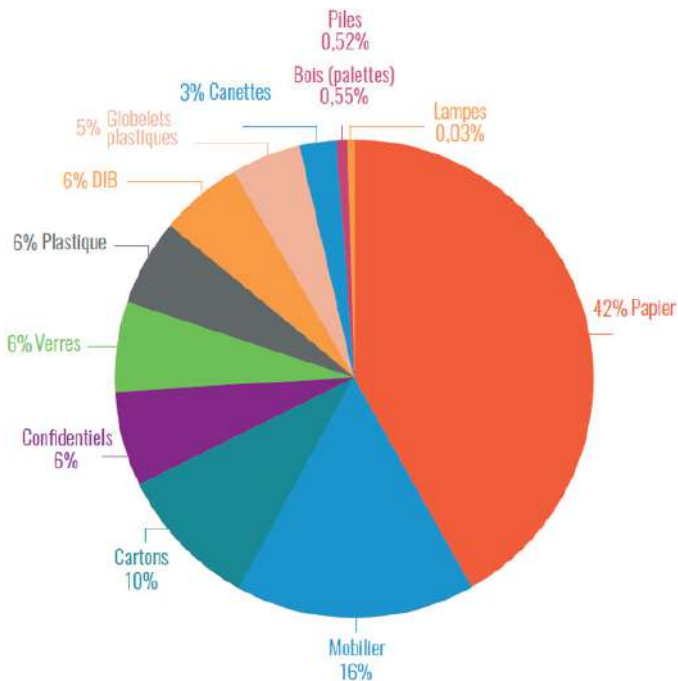
Aubay poursuit les actions suivantes sur les prochaines années :

- Poursuivre les sensibilisations des collaborateurs sur le tri des déchets
- Tendre vers le zéro-plastique sur l'ensemble de ses sites franciliens
- Augmenter les taux de recyclage et étendre le périmètre de collecte des DEEE aux téléphones.

La collecte de déchets a été ralentie en 2020 du fait de la crise sanitaire. En 2020 en Ile-de-France, 441 kilos de déchets d'équipements électriques et électroniques (DEEE) : ces déchets évacués sont valorisés à 100%.

Des initiatives vertueuses pour l'environnement dans la région Belux

Dans la zone Belux, le recyclage est mis en avant depuis plusieurs années et nous essayons d'accentuer le mouvement de plus en plus. Aujourd'hui, en plus du tri des déchets, du recyclage du matériel informatique, de boissons disponibles en bouteille en verre et sans gobelets en plastique, etc... un recyclage des capsules de café a été mis en place.



Répartition des déchets collectés par types en Ile-de-France en 2020 (en tonnes)

IV. Achats responsables

2021

1. Politique de sous-traitance

La politique Aubay en matière de sous-traitance est pragmatique, comme rappelée par Philippe Cornette, Directeur Général France :

« Aubay est devenu un acteur majeur dans le secteur des services numériques, son positionnement permet de disposer de référencements prestigieux en mesure d'accéder à de nombreux marchés. Nous assurons l'exécution par notre personnel de la quasi-totalité des prestations que nous remportons, à l'inverse de certains de nos concurrents. Quelques exceptions demeurent. Dans nos dépenses externes, le volume d'affaire provient majoritairement de la sous-traitance de prestations informatiques. En cas de sous-traitance, aucun fournisseur n'est stratégique. Notre démarche commerciale identifie elle-même tout risque ou opportunité de sous-traitance, pour des besoins non couverts. Nos fournisseurs sont retenus et évalués en toute transparence, selon des critères définis. L'approche gagnant-gagnant est au cœur de la relation qu'entretient notre cellule Request, chargée d'identifier la contribution d'une quarantaine de partenaires référencés. Dans ce domaine, nous confions la mise en œuvre de cette politique à notre cellule Request. »

Les principes Aubay font parfois rechercher pour ses clients une solution de sous-traitance adaptée à la compréhension de certains besoins. Cette sous-traitance a deux caractéristiques essentielles :

- Elle répond aux exigences de proximité, flexibilité, expertise, écoute, réactivité, sur-mesure ;
- La marge de gestion répond à une exigence de rentabilité autant pour Aubay que pour ses sous-traitants, qui bénéficient d'un référencement prestigieux, notamment dans les secteurs de la banque-assurance.

Aubay recherche en permanence à optimiser son activité, par des pratiques professionnelles, qui concernent autant la sous-traitance que la prestation exercée directement par les collaborateurs Aubay :

- Une formation à l'agilité a été assurée par des coaches agile Aubay, auprès d'équipes composées de personnel Aubay et sous-traitant,
- L'élection des représentants du personnel Aubay, a inauguré en 2019 la participation des salariés sous-traitant à cette consultation.

Pour inscrire ses relations fournisseurs dans une démarche durable et responsable, Aubay a défini une politique d'achat qui cadre les principes de collaboration avec les prestataires. En France, cette politique est mise en œuvre par la cellule dédiée « Request »

La cellule « Request » est née de l'engagement de Aubay auprès du Global Compact à mener une politique achat responsable (objet de sa COP 2014). À cet effet, la cellule en charge des achats de sous-traitance Aubay, a fait l'objet d'une formalisation de ses activités, ainsi que d'une explication des attendus en matière RSE de la chaîne achat.

Aubay sélectionne ses sous-traitants sur la base d'un processus de référencement qui distingue les fournisseurs considérés comme ses partenaires, à ce jour au niveau d'une quarantaine en France, signataires d'une charte d'achat responsable et ayant rempli un questionnaire RSE. Ce sont ces partenaires qui bénéficient en priorité des sollicitations des clients Aubay, pour des prestations qui n'ont pas de solution en interne.

Au départ, pour reconnaître un partenaire comme sous-traitant référencé, Aubay tient compte de critères autant quantitatifs que qualitatifs : tarif, qualité, réactivité commerciale, développement durable, conformité.

Ensuite, et sur les mêmes critères, tous les partenaires ci-dessus sont évalués annuellement, ainsi que sur événement de sous-traitance.

32

2. Mise en œuvre de la politique

Aubay a établi des contrats cadres appliqués en 2017, et mis en conformité avec la RGPD, et sur lesquels s'appuie la politique de référencement ci-dessus.

Un effort particulier est mené sur la prise en compte d'exigences sociétales en matière de sécurité : clauses contractuelles sur les données individuelles et les droits d'auteur, audits menés par Aubay ou par un tiers...

Des indicateurs sont suivis pour mesurer le recours contrôlé et équilibré de prestations selon la catégorie de sous-traitants : nombre de consultants, volume de chiffre d'affaire, ... Ces indicateurs sont suivis mensuellement par la Direction et permettent de confirmer le caractère éthique des achats responsables menés par Aubay.

Aubay compte faire bénéficier ses clients de la meilleure offre qui ressort de cette activité de sous-traitance.

Pilotage des achats

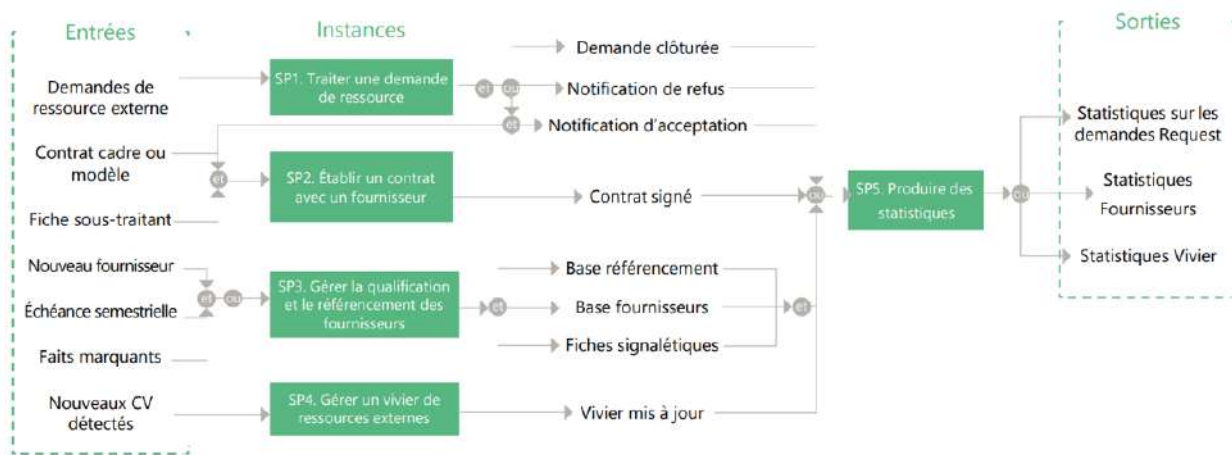
Aubay prend les mesures qui lui permettent d'assurer la bonne gestion de ses activités, lors d'achats externes :

- L'acquisition de biens, produits et services nécessaires à l'activité de l'entreprise, hors métier (consultance vers ses clients) fait systématiquement l'objet d'un argumentaire de la part du service concerné. La décision est prise en général par le responsable de filiale, exceptionnellement par les services financiers et juridiques du groupe.
- L'achat de services de sous-traitance métier est régulé au travers de règles précises sur la marge dégagée par l'opération de sous-traitance envisagée. Lorsque les conditions de gestion sont respectées (voir ci-dessous) un accord de principe est donné à l'opération lorsque la marge est supérieure à un seuil minimum.
- Lorsque la marge descend en dessous de ce seuil, un accord explicite de la DG doit être obtenu.

Gestion de l'activité de sous-traitance

Les fournisseurs, majoritairement relatifs à l'activité de sous-traitance, font l'objet d'un processus de gestion établi en 2014.

Descriptif de la gestion de sous-traitance :



+ Responsabilité Sociale, Sociétale et Environnementale

2021

Dans ce processus, Aubay référence ses fournisseurs sur la base de plusieurs vérifications et analyses :

- Vérification systématique et semestrielle du respect des obligations légales (en particulier « de vigilance ») : Kbis existant, paiement des URSAFF (éliminatoire)
- Pour les sociétés, établissement d'un contrat cadre, et réponse à un questionnaire spécifiquement RSE.

Les sociétés font l'objet d'un suivi particulier, avec l'aide de la cellule « Request », dédiée. Cette cellule suit une trentaine de sociétés, retenues comme partenaires de sous-traitance. À ce titre, elles bénéficient d'un positionnement privilégié sur les propositions de missions que Aubay reçoit de ses clients.

A propos de l'évaluation des sous-traitants

Tous les sous-traitants sont systématiquement évalués.

Concernant les sociétés décrites ci-dessus au titre de partenaires, elles sont évaluées par une notation sur 10, tenant compte des critères valorisés suivants :

- Conformité : compte pour 2,5/10 de la notation
- Tarification : compte pour 2,5/10 de la notation
- Tenue des délais : compte pour 1/10 de la notation
- Qualité de la mission : compte pour 1,5/10 de la notation
- Sécurité : compte pour 1,5/10 de la notation
- RSE : compte pour 1/10 de la notation

D'autres postes achat, comme la logistique et les services généraux, l'achat de matériel et logiciel informatique, la formation... font aussi l'objet d'une évaluation fournisseur, cependant les montants engagés, et les enjeux business Aubay sont moindre sur ce périmètre.

Des audits sont réalisés pour contrôler les mesures particulières mises en œuvre dans le domaine des ressources humaines et du recrutement afin de se conformer aux exigences qualité, sécurité et RSE.

- Des partenaires privilégiés sont retenus parmi les fournisseurs de sous-traitance.
- Parmi eux, quelques-uns font l'objet d'audit de leurs processus d'achat et de recrutement.
- En effet il s'agit de la finalité d'activités de gestion de ressources, seules activités intéressant Aubay.
- Ainsi 6 audits fournisseurs ont été menés depuis 2018.

3. Charte Achats Responsables

Aubay se conforme à plusieurs niveaux, envers une politique d'achats responsable.

Signature Aubay de la charte inter-entreprises

Aubay a signé en 2013 une charte régissant les relations inter-entreprises, avec notamment la nomination d'un médiateur pour régler tout litige lié à l'exécution d'un contrat, qu'il soit relatif à l'acquisition d'un bien ou à la délivrance d'un service.



Etablissement d'une charte d'achats responsables

Aubay engage fortement ses partenaires fournisseurs à signer la charte établie en page suivante, pour bénéficier de la sous-traitance Aubay dans les meilleures conditions. Cette charte a été traduite en anglais, en italien et en espagnol pour assurer en filiale un prolongement de son emploi, envers les fournisseurs nationaux.



Charte Achats Responsables

Aubay est une Entreprise de Services du Numérique, conseil en technologies et intégration de systèmes d'information, systèmes industriels, réseaux et télécoms. Pour en savoir plus, rdv sur le site web Aubay.

Aubay s'engage sur de multiples terrains afin de permettre à ses collaborateurs comme à ses partenaires de partager ensemble une même vision et une volonté d'agir pour une société plus responsable. Depuis 2004, Aubay adhère au Global Compact, et publie annuellement des engagements alignés sur les 10 principes de cette organisation.

En 2016, la politique fournisseur Aubay se définit ainsi, selon l'engagement initial pris en 2014 :

« Aubay a toujours été sensible à la qualité de ses prestations, à la satisfaction de ses clients ainsi qu'à la compétence de ses collaborateurs en faisant preuve de Responsabilité Sociale, Sociétale et Environnementale. Les valeurs Aubay intègrent les principes du Global Compact comme gage de qualité et de responsabilité pour se développer durablement. »

Aubay s'engage sur une politique de référencement fournisseur, en lien avec la Charte des Relations Inter-entreprises qu'elle a signée en 2013, renforçant les exigences de profitabilité réciproque comme de durabilité.

Nous comptons sur l'engagement de tous pour développer nos savoir-faire et réussir ensemble le développement de nos entreprises dans un monde où nous serons tous davantage responsables. »

Fort de cet engagement, Aubay met l'accent sur la promotion de ses activités de développement durable dans sa sphère d'influence. Ainsi, Aubay invite par la présente charte ses fournisseurs à s'engager davantage en termes de Responsabilité Sociale, Sociétale et Environnementale.

Les principes internationaux

Les fournisseurs Aubay doivent se conformer aux 10 principes du Global Compact, aux 8 conventions fondamentales de l'OIT, et à la déclaration de l'OIT relative aux droits fondamentaux.

Les réglementations sociales et environnementales

Les fournisseurs Aubay doivent respecter les réglementations sociales et environnementales pertinentes, et mettre en place des actions visant à se rapprocher des meilleures pratiques de la profession.

La mise en œuvre des moyens nécessaires de suivi

Afin de s'assurer du respect des principes énoncés dans cette charte, tout au long de la chaîne d'approvisionnement, y compris dans les pays non signataires des conventions de l'OIT.

Une démarche commune d'amélioration continue

Aubay souhaite associer ses fournisseurs à une démarche de progrès commune en direction du développement durable. Cela consiste à échanger ses bonnes pratiques afin de bénéficier des progrès accomplis par chacun des prestataires. Ainsi le fournisseur est invité à diffuser cette charte auprès de ses propres sous-traitants.

Aubay demande à ses fournisseurs de dresser un bilan annuel des actions de progrès qu'ils auront entreprises lors de réunion de suivi. Le fournisseur indiquera notamment comment il respecte les engagements qu'il aura pris.

A défaut le fournisseur acceptera la possibilité de recevoir des auditeurs externes ou internes, chargés de vérifier le respect des principes et réglementations ci-dessus et, le cas échéant, mettra en place les actions correctrices.

Conventions fondamentales de l'OIT

- 1. Convention n° 29** sur le travail forcé, de 1930, ratifiée en 1939
- 2. Convention n° 87** sur la liberté syndicale et la protection du droit syndical, de 1948, ratifiée en 1951
- 3. Convention n° 98** sur le droit d'organisation et de négociation collective, de 1949, ratifiée en 1951
- 4. Convention n° 100** sur l'égalité de rémunération, de 1951, ratifiée en 1953
- 5. Convention n° 105** sur l'abolition du travail forcé, de 1957, ratifiée en 1969
- 6. Convention n° 111** concernant la discrimination en matière d'emploi et de profession, de 1958, ratifiée en 1981
- 7. Convention n° 138** sur l'âge minimum d'admission à l'emploi, de 1973, ratifiée en 1990
- 8. Convention n° 182** sur les pires formes de travail des enfants, de 1999, ratifiée en 2001



Les 10 principes du Global Compact

Droits de l'homme

1. Les entreprises sont invitées à promouvoir et à respecter la protection du droit international relatif aux droits de l'Homme dans leur sphère d'influence ;
2. A veiller à ce que leurs propres compagnies ne se rendent pas complices de violations des droits de l'Homme.

Droit du travail

3. Les entreprises sont invitées à respecter la liberté d'association et à reconnaître le droit de négociation collective ;
4. L'élimination de toutes les formes de travail forcé ou obligatoire ;
5. L'abolition effective du travail des enfants
6. L'élimination de la discrimination en matière d'emploi

et de profession.

Environnement

7. Les entreprises sont invitées à appliquer l'approche de précaution face aux problèmes touchant l'environnement ;
8. A entreprendre des initiatives tendant à promouvoir une plus grande responsabilité en matière d'environnement ;
9. A favoriser la mise au point et la diffusion de technologies respectueuses de l'environnement.

Lutte contre la corruption

10. Les entreprises sont invitées à agir contre la corruption sous toutes ses formes, y compris l'extorsion de fonds et les pots-de-vin

4. Déploiement des achats responsables

De multiples occasions ont permis d'intégrer les enjeux d'achats responsables dans la politique de sous-traitance Aubay.

Formation de la cellule « Request » aux enjeux RSE

Aubay s'est engagé auprès du Global Compact, à mener une politique achat responsable au travers de sa cellule « Request ». A cet effet, la cellule en charge des achats de sous-traitance Aubay, a fait l'objet d'une formalisation de ses activités, ainsi que d'une explication des attendus en matière RSE de la chaîne achat. Dès lors, les pratiques d'évaluation, de référencement, de choix selon notation, ont été expérimentées sur le terrain.

Formation des filiales aux enjeux RSE

Un comité RSE s'est tenu comme chaque année en juin 2020 et il a été l'occasion d'échanger sur le sujet des achats éthiques et responsables.

À l'issue du comité, il a ainsi été décidé d'enrichir les indicateurs de suivi communs à toutes les filiales, afin de :

- Distinguer dans le reporting des achats éthiques, les personnes physiques (sous-traitants) des personnes morales (sociétés de sous-traitance),
- Préciser pour les sous-traitants, le nombre de consultants free-lance, et le nombre de salariés de sociétés de sous-traitance.



Les principaux indicateurs en matière de sous-traitance sont les suivants :

Pays	Nombre de sous-traitants	Achat en K€ 2020
France	295	29 834
Italie	453	19 796
Belux	62	6 940
Espagne	36	4 433
Portugal	256	8 165
Total	1 102	69 168

V. Partenariats responsables

2021

Aubay s'investit depuis des années auprès de plusieurs associations dans le domaine de la santé et de la réinsertion professionnelle. Depuis début 2020, Aubay s'engage également dans le mécénat de compétences afin de mettre l'expertise de ses collaborateurs au profit d'associations partenaires.

1. Mécénat de compétences



Depuis mars 2020, Aubay propose à ses collaborateurs de réaliser des projets IT dans des associations d'intérêt général. Les objectifs de cette initiative sont les suivants :

- Valoriser les compétences des collaborateurs ponctuellement inactifs
- Aider des associations qui ont besoin de ressources
- Enrichir la démarche RSE de Aubay avec le volet Mécénat de compétences

Une plateforme dédiée a été mise en place pour recenser les missions disponibles. Les collaborateurs peuvent aussi faire la démarche d'eux-mêmes et postuler à des missions afin d'offrir à des associations leurs compétences.

Quelques missions réalisées en 2020 :

38



Mission pour l'Hôpital de jour d'Antony

L'objectif de la mission était l'initiation de personnes autistes à l'usage de l'informatique, notamment autour de :

- L'apprentissage de la programmation de Scratch ou d'un logiciel similaire
- L'utilisation d'une imprimante 3D (acquisition récente de l'hôpital de jour)
- L'aide à l'utilisation d'une Visio conférence

La contribution de Aubay s'est traduite par une mission de plus d'un an et l'animation de 3 ateliers par semaine avec deux collaborateurs. L'excellent retour de l'association partenaire a permis la poursuite de la collaboration avec d'autres missions.

Mission pour Action Contre la Faim



ACF mène un travail de mise à jour de la formation destinée à l'ensemble des responsables de départements nutrition santé et responsables de programmes. Il s'agissait d'accompagner les équipes à la gestion de programmes nutrition santé. Les formations n'étant plus accessibles aux personnes du terrain, il était essentiel de digitaliser les formations pour continuer leur accompagnement.

La contribution de Aubay s'est matérialisée par une mission de plusieurs semaines menée par un expert en e-learning avec une formation des utilisateurs.

Mission pour Live For Good



Live for Good accompagne l'entreprise sociale Ficha qui vise à augmenter le taux de tri dans les habitations collectives via l'installation d'un conteneur connecté dans le local à poubelle des résidences. Il permet à l'individu de verser ses déchets triés et d'être récompensé par des points lui permettant d'obtenir des réductions (transport en commun, commerces...).

La mission de Aubay a eu pour objectif d'intégrer le modèle d'IA au sein de l'application pour donner les consignes de tri en prenant en photo un déchet. La mission a duré 2 semaines, avec des recommandations d'experts en IA.

Actuellement, il y a plus de 50 missions à pourvoir auprès de 35 associations différentes, parmi lesquelles :



Malgré un démarrage en mars 2020 en période de confinement, les missions ont été réalisées avec succès à plus de 80% en télétravail.

L'initiative a rencontré un réel succès auprès des collaborateurs Aubay, avec d'excellents retours des associations partenaires et une vraie dynamique sur les projets de mécénat.

2. Mécénat associatif et culturel



Mécénat Chirurgie Cardiaque

Chaque année, Aubay s'investit aux côtés de l'association Mécénat Chirurgie Cardiaque : mécénat, participation au trophée de golf annuel et à des événements culturels. Ces événements sont organisés au profit des enfants cardiaques.

L'objectif est de permettre aux enfants atteints de graves maladies cardiaques et venant de pays défavorisés de se faire opérer en France lorsque c'est impossible chez eux, faute de moyens techniques et financiers. Ils sont alors reçus dans des familles d'accueil pour huit semaines, puis repartent guéris.

En 2020, Aubay a soutenu l'association via « Km for Change », une application qui permet de transformer des kilomètres courus en dons reversés à des projets associatifs.



Mécénat Institut Curie

Aubay est partenaire de l'Institut Curie pour soutenir la lutte contre le cancer du sein depuis plus de 3 ans. En 2020, aucune action n'a pu être menée car les événements prévus ont été annulés.



La Cravate Solidaire

Aubay participe chaque année depuis 2015 aux collectes de vêtements au profit de l'association Cravate solidaire. Cette association se charge de les offrir à des étudiants ou personnes en réinsertion professionnelle. Les vêtements sont ainsi sélectionnés par un conseiller en image afin d'habiller au mieux les candidats pour leurs entretiens. Cette association les prépare également à des entretiens d'embauche.

Aubay participe ainsi, dans le domaine du service qui caractérise son activité, à promouvoir l'insertion professionnelle et l'économie circulaire en direction des jeunes et en matière de réemploi d'habillement.



Courir pour la bonne cause

No finish Line, La Parisienne, la Course du Souffle, Emma Villas Volley sont tous des événements sportifs auxquels les collaborateurs participent habituellement, mobilisés pour la bonne cause ! En 2020, dans le contexte de crise sanitaire, ces événements n'ont pas pu avoir lieu.



Collecte de stylos au profit de l'association Neurofibromatoses et Recklinghausen

La collecte de l'ANR des stylos usagés auprès des collaborateurs Aubay doit permettre de les revendre à une société de recyclage. L'argent est ensuite reversé à l'association afin de financer la recherche sur les neurofibromatoses (maladies génétiques).

VI. Politique anti-corruption

2021

1. Lutter contre la corruption, un engagement Aubay pris dès 2012

Aubay s'est engagée volontairement dans la lutte contre la corruption dès 2012, dans le cadre de son adhésion au Global Compact depuis 2004. À ce titre, Aubay avait alors investigué sur les causes possibles de corruption. Suite à cette investigation, le domaine commercial avait fait l'objet d'une sensibilisation et de mesures pour prévenir toute forme de corruption.

2. Renforcement de la politique de lutte contre la corruption

Depuis 2017 l'engagement de Aubay en la matière s'est renforcé, avec l'entrée en vigueur des dispositions de la loi Sapin II. Désormais, un code de conduite figure en annexe au règlement intérieur et est applicable à tout salarié.

En outre, une procédure d'alerte interne a été mise en place en 2017 pour faire remonter toute information d'incident de corruption, tout en préservant la confidentialité de l'identité de la personne à l'origine de l'alerte. Les collaborateurs sont informés de ce qu'un lanceur d'alerte ne subira aucune représailles. Afin de traiter les éventuelles alertes, un Comité Éthique, qui adresse un rapport au moins une fois par an au Comité d'Audit, a été instauré. Il convient de noter qu'au titre de l'exercice 2020, le Comité Éthique a précisé n'avoir fait l'objet d'aucune saisine, au niveau du Groupe Aubay.

Enfin, la population considérée comme étant la plus à risque au regard de la corruption, à savoir les commerciaux, a bénéficié de formation, déployée en France et au sein de toutes les filiales Aubay, de 2018 à fin de premier trimestre 2019. En 2020, la crise sanitaire a ralenti cette formation.

En 2019 et conformément à la législation italienne, la filiale Aubay en Italie a engagé une sensibilisation anti-corruption étendue à tout son personnel, au travers d'un e-learning qui continue à être déployé en 2021.

Le statut PSF obtenu à Luxembourg oblige Aubay à former son personnel à la problématique de la fraude, de la corruption et du blanchiment d'argent. Des formations AML sont ainsi organisées chaque année.

3. Bénéfice de notre engagement contre la corruption

L'intégrité en affaires participe à la bonne réputation d'Aubay.

Nous attachons la plus grande importance à agir de façon irréprochable avec nos parties prenantes.

Notre code de conduite et la politique cadeaux et invitations, sont conçus pour guider le comportement éthique en affaires et fournir des conseils pratiques, des mises en situation et des liens vers d'autres informations utiles.

Le code détaillé décrit les règles fondamentales en ce qui concerne notamment les sujets suivants :

- Cadeaux, signes de courtoisie et d'hospitalité, divertissements.
- Règles spécifiques aux agents publics.
- Dons à des organisations caritatives ou politiques.
- Mécénat, sponsoring.
- Paiements de facilitation.
- Engagement de surveillance des tierces parties

Toutefois, ces documents ne répondent peut-être pas à toutes les questions qui peuvent se poser et ne dispensent pas d'exercer son propre jugement et de faire preuve de bon sens. En cas de doute sur la conduite à tenir, nous recommandons à nos collaborateurs de s'informer, soit auprès de son manager, soit auprès de l'Ethic Officer.

L'adhésion au code de conduite est une condition d'emploi de tout collaborateur. Le code est remis à tout salarié qui intègre notre Groupe et diffusé à tous les collaborateurs. Chaque collaborateur doit le lire, le comprendre et le respecter. Les collaborateurs sont conscients des graves conséquences qu'une violation du code de conduite peut entraîner pour notre Groupe et pour eux-mêmes. Dans la mesure où tout écart de conduite ou non-respect des règles contenues dans le code est susceptible de nuire gravement à l'image de Aubay et de causer un préjudice financier, les collaborateurs doivent faire preuve d'une très grande vigilance concernant le respect des règles énoncées par le Code.

Le Groupe Aubay veille en outre, à ce que ses partenaires s'agissant tant de ses clients que de ses fournisseurs, partagent les mêmes valeurs et à ce qu'ils s'engagent dans la lutte contre la corruption.

40

VII. Protection des données personnelles

En décembre 2012, Aubay nomme un Correspondant Informatique et Libertés (CIL) en la personne de son responsable d'Hébergement de Systèmes d'Information :

- Le CIL Aubay devient garant du respect de la loi Informatique et Libertés
- Il doit rendre compte de son action dans un bilan annuel destiné au Responsable des traitements ainsi qu'à la CNIL (Commission Nationale Informatique et Liberté).

En 2013, Aubay s'engage auprès du Global Compact pour le respect de la vie privée et des droits des personnes dont les données sont traitées par son système d'information. En conformité avec la loi française, Aubay applique sa démarche initiée par le CIL, à l'ensemble de ses établissements en France.

1. La nomination d'un DPO Aubay

En mai 2018, la Responsable du service juridique de Aubay, est nommée Déléguée à la protection des données (ou Data Protection Officer, DPO) dans le cadre de l'entrée en vigueur du Règlement Général sur la Protection des Données (RGPD). Elle est à ce titre le garant du respect :

- Des droits des personnes quant au traitement qui peut être fait de leurs données.
- Des obligations incombant à Aubay, en tant que sous-traitant de ses clients, au titre du RGPD.

Aubay demeure engagée pour le respect de la vie privée et la protection des droits des personnes dont les données sont traitées dans ses systèmes (salariés, clients, tiers). L'entrée en vigueur du RGPD s'inscrit dans la continuité des actions menées en France et dans chacune de ses filiales. L'harmonisation juridique apportée dans l'Union Européenne par le RGPD contribue ainsi à renforcer l'efficacité des mesures déjà en vigueur dans le groupe.

2. La mise en œuvre de la protection des données à caractère personnel

Aubay a pris toutes les mesures utiles contribuant à la protection des données à caractère personnel, notamment :

- La mise en place de procédures concernant les droits des personnes (droit à l'information, recueil du consentement, droit d'opposition, d'accès et de rectification) ;
- La tenue des registres de traitements recensant des données à caractère personnel, tant pour les traitements réalisés par Aubay que ceux sous-traités par ses clients dans le cadre de prestations ;

- Le durcissement des contrôles d'accès aux données ;
- Les analyses d'impact sur la vie privée en cas d'incident de sécurité ;
- La gestion des durées de conservation des données ;
- La sensibilisation des collaborateurs à la protection des données à caractère personnel ;
- La révision des politiques de sécurité et les chartes fournisseurs, incluant le périmètre des audits des sous-traitants.

Par ailleurs, en tant qu'ESN, Aubay prend en compte dans son cycle de développement, dès l'étape de conception, les grands principes du RGPD : Privacy by design, Privacy by default, durée de conservation, chiffrage des bases de données, anonymisation et pseudonymisation des données lors des tests.

Enfin, Aubay a entrepris la révision de ses polices d'assurance d'une part, en ajustant sa couverture du risque, afin de tenir compte des sanctions administratives possibles pouvant atteindre jusqu'à 20 millions d'euros, et d'autre part, en souscrivant une assurance Cyber.

Aubay a pris en compte le RGPD au sein de chacune de ses filiales européennes, en mettant en œuvre des mesures concrètes de protection des données :

- Tout nouveau traitement de données personnelles est détecté au fil de l'eau ;
- Sa déclaration n'est prise en compte qu'une fois par an.

L'indicateur de taux de conformité au RGPD représente le rapport entre le nombre d'anciens traitements sur le nombre de tous les traitements. Cette démarche contribue à la conformité permanente au RGPD.

Dans le cas des filiales certifiées ISO27001 (Espagne, Italie et France) ces mesures ont été naturellement introduites dans les différents systèmes de management de la sécurité.

Les registres de traitement des filiales, évoluent avec les nouveaux logiciels et applications mises en œuvre dans les Systèmes d'Information de ces entités.

Enfin, il convient de noter que chaque société du Groupe a nommé son propre DPO ou externalisé cette fonction et mis en place son propre registre de traitements, et que la mise en œuvre des mesures RGPD au sein du Groupe est réalisée de façon relativement uniforme au sein du Groupe.

VIII. Sécurité du système d'information

2021

Depuis sa création en 1998, le groupe Aubay s'impose comme un acteur global d'envergure européenne. Entreprise de Service du Numérique, le groupe compte en 2020 plus de 6500 collaborateurs répartis dans 7 pays d'Europe. De ce fait, Aubay traite, aussi bien pour son compte que pour ses clients, un volume considérable d'informations.

Un défaut global de disponibilité, d'intégrité ou de confidentialité pourrait avoir un impact significatif sur son activité, sa rentabilité ou la confiance accordée. La maîtrise de la sécurité des systèmes d'information est donc un enjeu majeur pour Aubay et ses clients.

L'année 2020 a été caractérisée par deux risques majeurs : une pandémie mondiale de nature à altérer, directement ou indirectement, le fonctionnement de chaque entreprise, et contraint au recours à la réalisation du travail à distance, favorisant une recrudescence des attaques cyber qui devient aujourd'hui l'une des principales préoccupations des dirigeants d'entreprise. Se référer à l'explication du risque de Contrôle des Données (Nature : Cyber-sécurité) donnée en § 3-II.1

1. Politique

En 2020 Aubay renouvelle pour trois ans sa certification ISO 27001 acquise en 2018. A cette occasion, la Direction Générale détermine les 4 axes de sa stratégie sécurité, révisables chaque année :

1. Etablir, maintenir et améliorer la sécurité du système d'information Aubay en s'appuyant sur les règles de l'art ;
2. Maintenir le niveau de compétence des collaborateurs en matière de sécurité, par un renforcement des formations et des opérations de sensibilisation ;

3. Accompagner les clients dans l'utilisation du Cloud selon leurs besoins et garantir le niveau de sécurité de leurs données ;
4. Développer et concrétiser une offre sécurité des systèmes d'information.

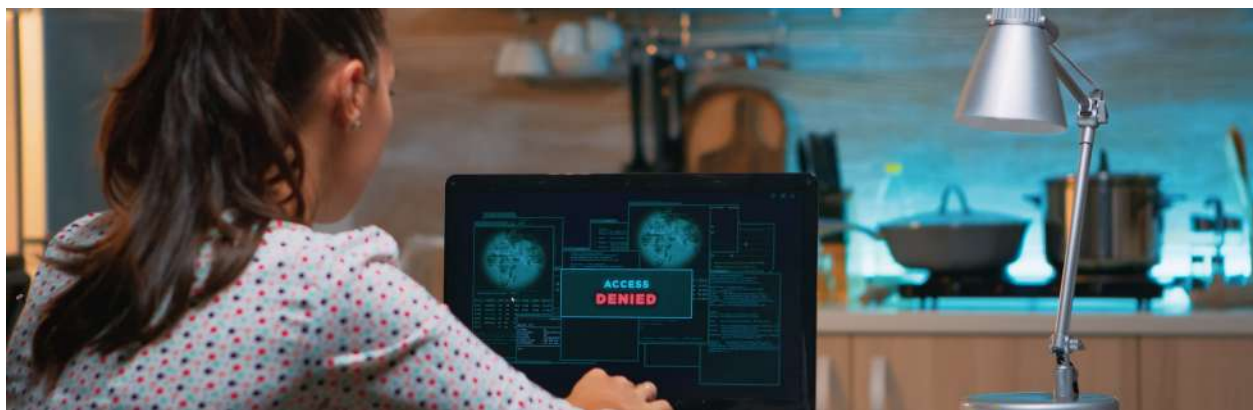
Cette politique fait suite à une volonté de restructuration déjà menée dans le passé :

- En 2014, un Responsable Sécurité des Systèmes d'Information (RSSI) a été nommé en France. Son rôle est de définir et de faire respecter la politique sécurité d'Aubay.
- En 2018, un DPO (Data Protection Officer) a été nommé en France ainsi qu'au sein de chacune des sociétés du Groupe Aubay ; une équipe pluridisciplinaire d'auditeurs internes est mise en place ; enfin la fonction de CSO (Correspondants Sécurité Opérationnels) est totalement déployée au sein de chaque centre de services.

Pour appliquer cette politique :

- La Direction s'engage à mettre à disposition du RSSI les ressources humaines, les moyens d'organisation et les moyens techniques nécessaires aux actions de sécurité à mettre en œuvre.
- En particulier, la Direction Générale demande aux responsables de service de s'engager à appliquer et faire appliquer les mesures de sécurité validées qui les concernent, en coordination avec le RSSI.

**La sécurité est notre affaire à tous
c'est donc l'affaire de chacun
d'entre nous.**



2. Mise en œuvre

L'ensemble des mesures humaines, organisationnelles et techniques mises en œuvre maintiennent le risque global lié à la sécurité du système d'information Aubay, à un niveau acceptable : conformité aux exigences du RGPD, multiplication des exercices de PCA, mise en œuvre de tests internes et renforcement de la sensibilisation aux bonnes pratiques.

Conformément à sa PSMSI (Politique du Système de Management de la Sécurité de l'Information), Aubay met en œuvre une organisation dédiée à la sécurité du système d'information qui repose sur un ensemble d'instances de suivi et de contrôle (voir plus bas). Ces instances ont pour objet de valider le déploiement des mesures de sécurité attendues, d'accélérer le traitement des alertes, de favoriser la prise de décision en circuit court, adaptée au niveau de réactivité voulu par les parties intéressées.

Les risques de sécurité liés au système d'information sont identifiés, analysés, traités puis contrôlés selon les procédures adaptées au niveau d'exigence de sécurité requis.

- Les mesures de sécurité sont décrites dans les politiques de sécurité, disponibles et mises en ligne sur l'intranet. Les bonnes pratiques de sécurité sont présentées aux collaborateurs lors d'une sensibilisation initiale faisant suite à la journée d'intégration dans l'entreprise, puis rappelées via différents dispositifs de sensibilisation récurrente.

- Aubay sécurise l'information par des mesures de protection physique et logique conformément à ses politiques de sécurité.

- En s'appuyant sur un outil d'analyse de risque, Aubay réactualise en permanence la liste des actifs à protéger, étudie les différentes menaces répertoriées, et évalue les mesures engagées pour le traitement de ces risques. En 2020, l'effort a porté principalement sur la transposition des modules de sensibilisation et de formation initialement organisés en présentiel vers des solutions de e-learning, en raison de la généralisation du travail à distance, ainsi que sur la sécurisation des process de télétravail, de la messagerie et des outils de communication, le durcissement des infrastructures et le renforcement de la protection périmétrique.

Aubay maintient son activité sans incident de sécurité majeur perturbant son activité.

Les indicateurs lui permettant de vérifier la maîtrise du risque de sécurité sont :

- Le nombre d'instances sécurité réalisées
- Le nombre d'incidents de sécurité par cause, entité, client...
- Le niveau de sensibilisation des collaborateurs aux mesures de sécurité

Des instances à fréquences régulières ont été mises en place pour le suivi de la sécurité du Système d'Information :

Annuelle	Bimestrielle	Mensuelle	Bimensuelle	À la demande
<ul style="list-style-type: none"> • Revue de Direction • Revues de Processus • Audits internes • Audits CDS • Revue des habilitations 	<ul style="list-style-type: none"> • Comités Delivery • Points CSO • Points RSSI-DPO 	<ul style="list-style-type: none"> • Comités Sécurité • Points Indicateurs DG • Revues de comptes • Points Veille Sécurité 	<ul style="list-style-type: none"> • Points Sécurité DG • Points Qualité / Sécurité 	<ul style="list-style-type: none"> • Audits de sécurité Client • Audits Flash • Opérations Bureau Propre • Exercices de PCA Client • Cellule de crise

IX. Récapitulatif des performances RSE 2020

2021

44



Performance Sociale : récapitulatif groupe

Domaines	Code GRI/ODD	Indicateurs Aubay	2020	2019	2018	Périmètre 2020	
	ODD 8	Effectif					
	GRI-102-8	Effectif total (hors sous-traitants, stagiaires, apprentis et contrats professionnels)	5 346	5 239	5 136	Groupe Aubay	
	GRI-405-1	Répartition des effectifs par sexe	Femmes	28 %	28 %	28 %	Groupe Aubay
			Hommes	72 %	72 %	72 %	
	GRI-405-1	Répartition des effectifs par tranche d'âge	< 35 ans	45 %	48 %	44 %	Groupe Aubay
			> 35 ans	55 %	52 %	56 %	
Emploi	GRI-102-8	Répartition par zone géographique	France	40,6 %	41,7 %	42 %	Groupe Aubay
			Italie	28,3 %	27,6 %	27 %	
			Belux	2,8 %	2,7 %	3 %	
			Espagne	16,2 %	16,5 %	17 %	
			Portugal	13,1 %	11,5 %	10 %	
	ODD 8	Turnover					
	GRI-401-1	Création nette d'emplois	unités	57	113	238	Groupe Aubay
	ODD 8	Évolution nette des rémunérations					
	GRI-201-1	Salaires annuels théoriques moyens	€	43 634 €	45 595 €	44 397 €	Groupe Aubay
Relations sociales	ODD 10	Couverture employés					
	GRI-407-1	Effectif couvert par une convention collective	%	87 %	88 %	90 %	Groupe Aubay
Santé et sécurité	ODD 3	Organisation du travail et sécurité					
	GRI-403-2	Taux moyen d'absentéisme	%	3,34 %	3,85 %	3,73 %	Groupe Aubay
	GRI-403-2	Taux de fréquence	Nb	0,80	4,20	4,78	Groupe Aubay
	GRI-403-2	Taux de gravité	Nb	0,03	0,07	0,12	Groupe Aubay
Formation et éducation	ODD 4	Formation					
	GRI-404-1	Dépenses de formation (en % masse salariale)	%	0,59 %	0,77 %	0,82 %	Groupe Aubay

Performance Sociétale : récapitulatif groupe

Domaines	Code GRI/ODD	Indicateurs Aubay		2020	2019	2018	Périmètre 2020
	ODD 17	Partenariats pour la réalisation d'objectifs					
Partenariats et communautés	GRI-203-1	Budget consacré aux activités de mécénat	€	386 349 €	128 773 €	NC	Groupe Aubay
	GRI-405-1	Nombre de stagiaires d'établissements d'enseignement supérieur	Nb	73	172	NC	Groupe Aubay
	ODD 16	Lutte contre la corruption					
Lutte contre la corruption	GRI-205-2	Part de personnel du domaine sensible à la corruption, sensibilisé	%	42 %	54 %	72 %	Groupe Aubay Sauf Italie
Sous-traitance	GRI-414-2	Part de free-lances dans les sous-traitants (en %)	%	39 %	NC	NC	Groupe Aubay
	GRI-414-2	Part de salariés de sociétés de sous-traitance dans les sous-traitants (en %)	%	61 %	NC	NC	Groupe Aubay
	ODD 10	Non-discrimination					
Parité et diversité	GRI-405-1	Part d'encadrement féminin	%	32 %	33 %	29 %	Groupe Aubay
	GRI-405-1	Part de collaborateurs en situation de handicap	%	2,4 %	NC	NC	Groupe Aubay
	ODD 16	Protection des données					
Pratiques de sécurité	GRI-418-1	Taux de signature de la Charte d'utilisation des ressources internet	%	99,8 %	89 %	90 %	Groupe Aubay
	GRI-418-1	Taux de conformité au RGPD	%	97 %	NC	NC	Groupe Aubay

Performances Environnementales : récapitulatif groupe

Domaine	Code GRI/ODD	Indicateurs Aubay		2020	2019	2018	Périmètre 2020
	ODD 12	Consommation en ressources naturelles					
Consommation en ressources naturelles	GRI-301-1	Quantité de papier consommé	nb feuilles A4/collab	115	243	291	Groupe Aubay
	GRI-302-2	Consommation d'électricité	kWh/m ²	53	73	80	Groupe Aubay
	GRI-301-1	Consommation totale d'eau	m ³ /m ²	0,29	0,46	0,50	Groupe Aubay
	GRI-306-2	Masse de matériel informatique recyclé	tonnes	2,38	NC	NC	Groupe Aubay
	ODD 13	Émission de CO₂ et gaz à effet de serre					
Émissions de CO ₂ e	GRI-305-1/305-2	Émissions de CO ₂ rapportées au nombre de collaborateurs	tonnes eq. CO ₂ /collab	0,29	1,18	1,08	Groupe Aubay
	ODD 13	Déplacement du personnel					
Déplacement du personnel	GRI-305-3	Nombre de km parcourus en voiture : déplacements domicile travail et professionnels par collab/an	km/collab	1 221	3 951	2 720	Groupe Aubay
	GRI-305-3	Nombre de km parcourus en avion lors de déplacements professionnels par collab/an	km/collab	152	241	127	Groupe Aubay
	GRI-305-3	Nombre de km parcourus en train lors de déplacements professionnels par collab/an	km/collab	28	434	564	Groupe Aubay
	GRI-305-3	% de distances parcourues en transport en commun pour les déplacements domicile-travail	%	65 %	65 %	79 %	Groupe Aubay
	GRI-305-3	% de collaborateurs utilisant les transports en commun pour les déplacements domicile-travail	%	61 %	79 %	50 %	Groupe Aubay



NOS L



ABELS

I. Nos Labels qualité

2021

1. En France



Aubay répond à la norme **ISO9001 : 2015**.
Certificat renouvelé par Afnor, de 2021 à 2023.
Prestations en centre de services et en assistance technique, dans le domaine du numérique.

2. En Espagne

Aubay répond aux normes :
ISO 9001 : 2015. Management de la Qualité : analyse et développement d'application.
ISO20000-1 : 2018. Système de management de service.
ISO 15504 - ISO/IEC 12207 : 2008 (Norme SPICE). Fournit un cadre pour l'évaluation des processus informatiques.

48

3. En Italie

Aubay répond à la norme ISO 9001 : 2015.
Management de la Qualité : technologie de l'information et autres services (EA33 et EA35).



II. Nos labels RSE et sécurité

1. En France



Figurant parmi **les 1% mieux notées** des sociétés évaluées, Aubay a atteint **le label Platinum** en 2020, avec **la note de 78/100**.



Aubay obtient **la note de 81/100**, classée 4ème dans la catégorie « **Chiffre d'affaires 150 – 500 M€** ».



Aubay répond aux normes :

ISO 14001 : 2015
Management environnemental.

ISO 27001 : 2013
Management de la sécurité.



Engagements Global Compact 2015 et ultérieurs :
labellisés « GC Advanced ».

49



Aubay a obtenu **l'accréditation Happy Trainees pour 2019-2020**

2. En Espagne

Aubay répond aux normes :

ISO 14001 : 2015
Management environnemental

ISO 27001 : 2013
Management de la sécurité.

ISO 45001 : 2018
Management de la santé/sécurité.

3. En Italie

Aubay répond à la norme

ISO 27001 : 2013
Management de la sécurité

4. Au Luxembourg

Aubay est agréé par la
Commission de Surveillance du Secteur Financier.

Etablissement public qui assure la surveillance des professionnels et des produits du secteur financier luxembourgeois.





aubay
anticiper l'innovation

+ de 6 500 consultants et ingénieurs

- Une offre complète et internationale, couvrant l'ensemble des besoins de nos clients
- Des expertises et bonnes pratiques organisées au sein de pôles dédiés

RETROUVEZ-NOUS SUR



www.aubay.com



@GroupeAubay



AubayTV