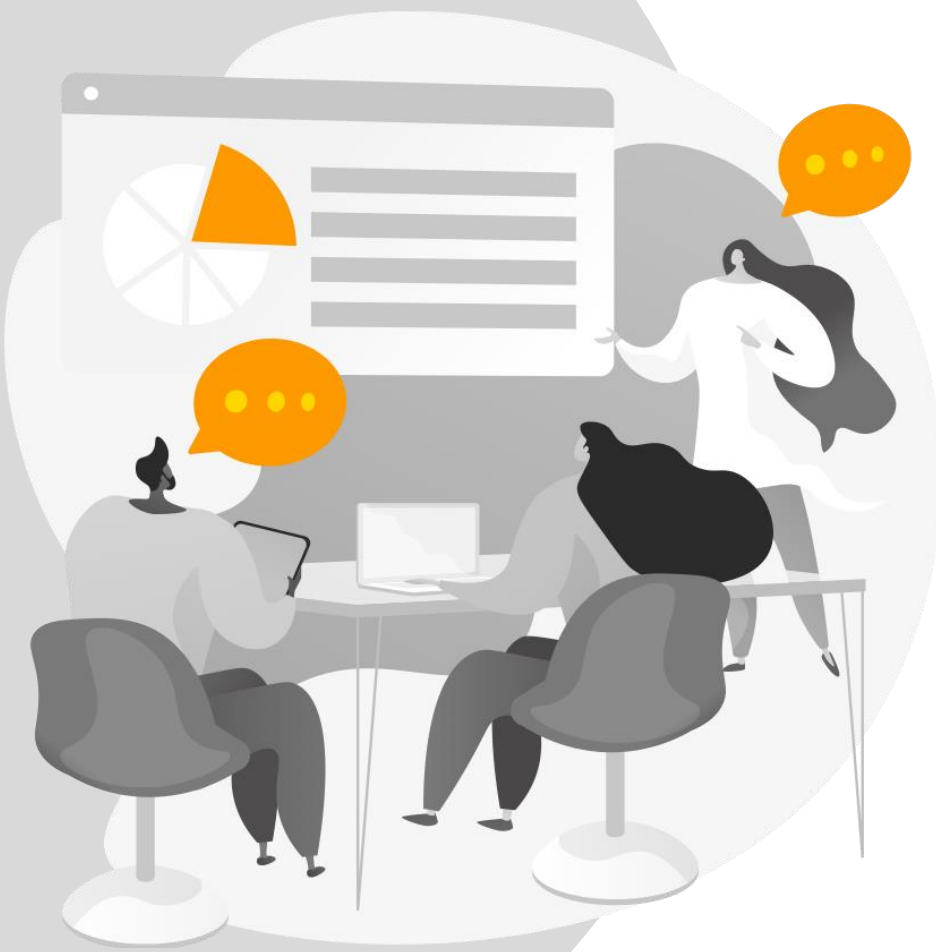




Résultats 1^{er} semestre 2023

14 septembre 2023



01 **Faits marquants**

02 **Résultats financiers**

03 **Perspectives**



01 **Faits marquants**



UN BON SEMESTRE D'ENSEMBLE DANS UN ENVIRONNEMENT MOINS FAVORABLE

Croissance organique dans l'objectif malgré un calendrier défavorable



6,3 %

Vs 5 % À 7 % PRÉVU

Marge opérationnelle d'activité satisfaisante impactée par un taux d'utilisation un peu faible



8,9 %

Vs 10,3% AU S1 2022

Modeste progression des **effectifs** avec une nette décélération au deuxième trimestre



7 841

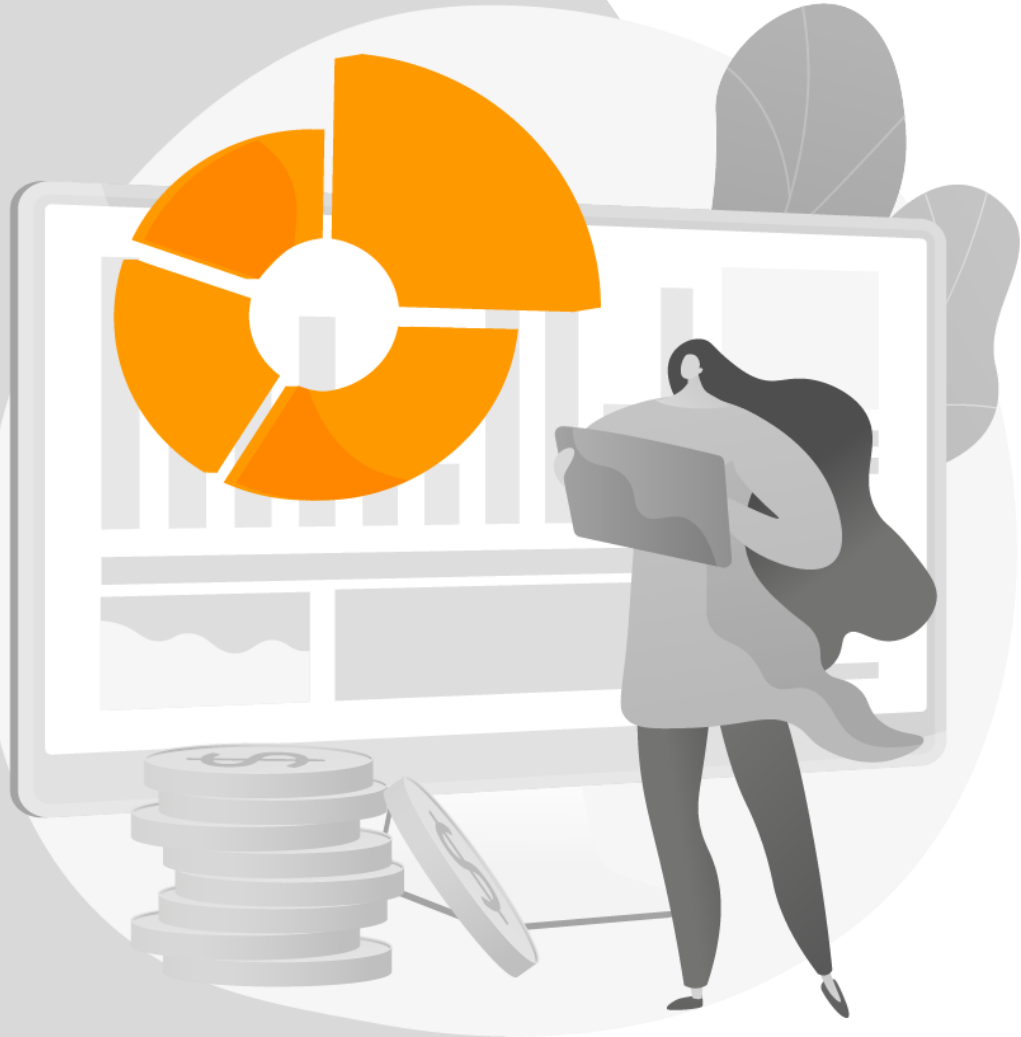
Vs 7 819 AU 31/12/2022

Résultat net quasi stable



17,0 M€

Vs 17,3 AU S1 2022



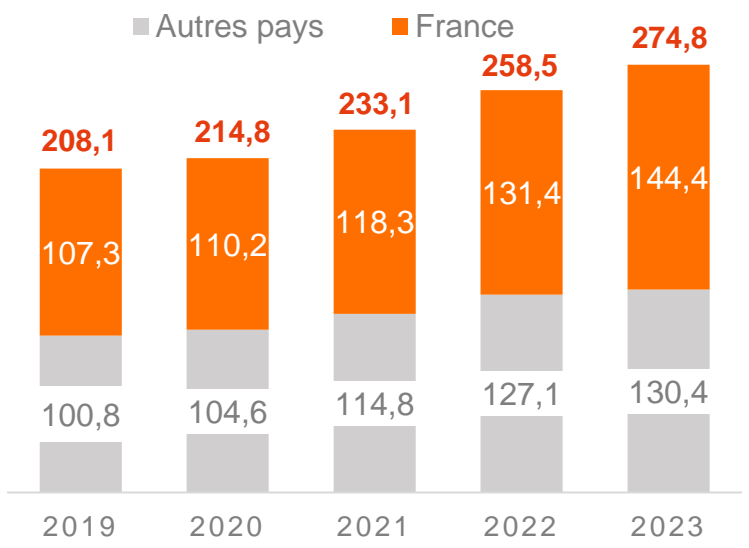
02

Résultats financiers



CHIFFRE D'AFFAIRES 2019... 2023

Évolution du chiffre d'affaires (en M€)



47 %
HORS FRANCE



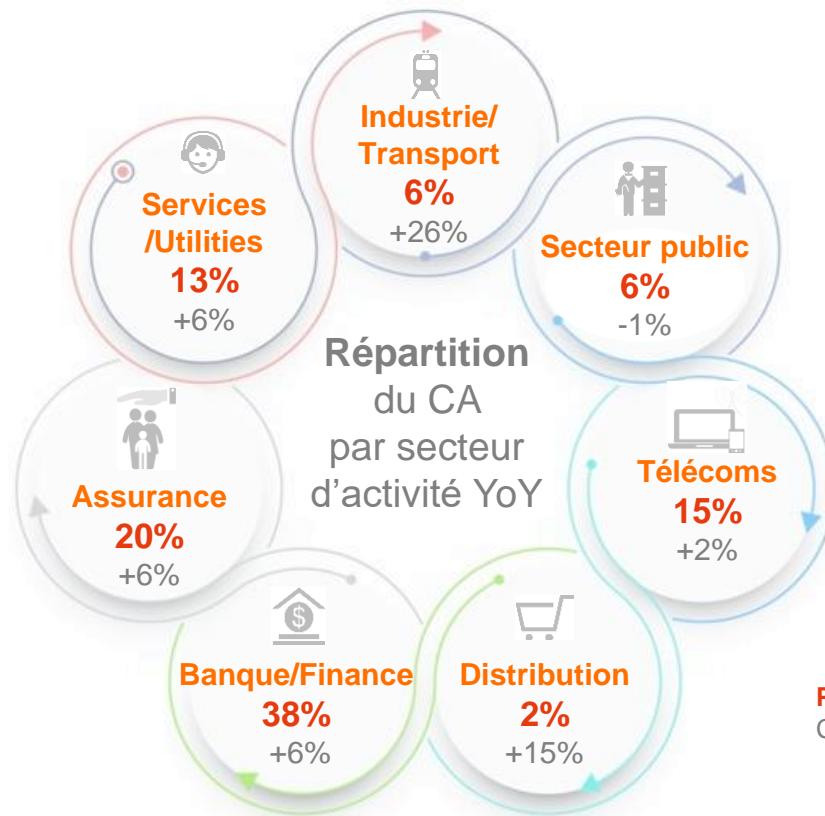
+7 %
CAGR SUR 5 ANS



92,3 %
TAUX D'UTILISATION

ÉVOLUTION DU CHIFFRE D'AFFAIRES PAR SECTEUR D'ACTIVITÉ 2023

Comparaison 2023 par rapport à 2022



Part du chiffre d'affaires 2023
Croissance du CA 2023 vs 2022

Depuis le 31/12/22
+ 22 Talents



Répartition par zone géographique

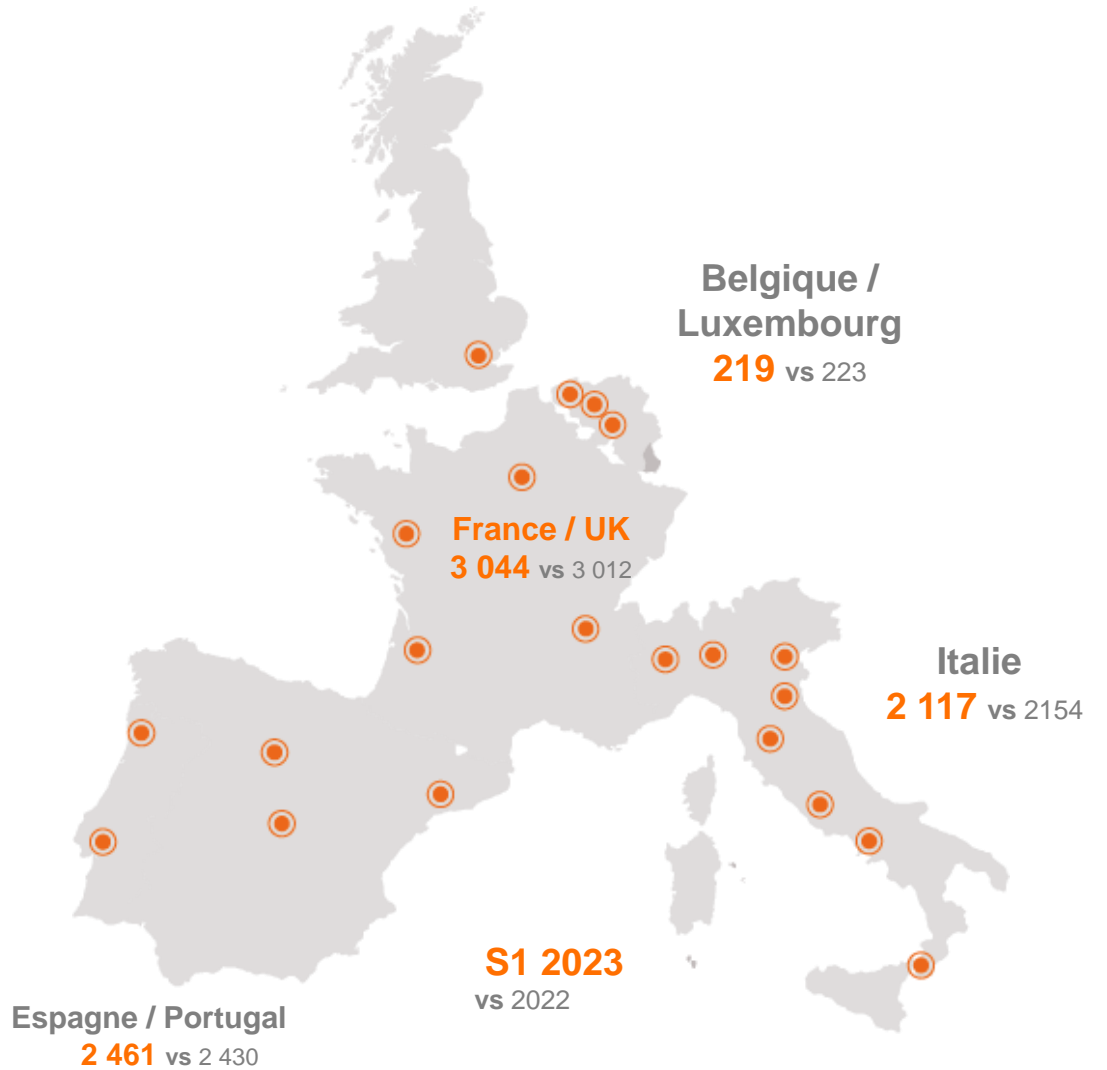
- France = 3 044
- International = 4 797

TOTAL : 7 841



91,7% de productifs

EFFECTIFS (en équivalent temps plein)



COMPTE DE RÉSULTAT RÉSUMÉ

EN K€	S1 2023	S1 2022	Var
Chiffre d'affaires	274 775	258 480	+6,3%
Résultat Opérationnel d'Activité	24 485	26 600	-8,0%
En % du CA	8,9%	10,3%	
Coût des actions de performance	(690)	(635)	
Autres produits et charges opérationnels	(1 059)	(941)	
Résultat opérationnel	22 736	25 024	-9,1%
Résultat financier	340	(565)	
(Charge)/Produit d'impôts	(6 090)	(7 091)	
Résultat net sociétés mises en équivalence			
Résultat net des sociétés intégrées	16 986	17 368	-2,2%
En % du CA	6,2%	6,7%	
RNPG	16 986	17 329	
Résultat par action	1,28 €	1,31 €	

COMPTES DE RÉSULTAT PAR RÉGION

CHIFFRE D'AFFAIRES (EN M€)

	S1 2023	S1 2022	
Groupe	274,8	258,5	+6,3%
France	144,4	131,4	+9,9%
International	130,4	127,1	+2,6%

MARGE OPÉRATIONNELLE D'ACTIVITÉ

	S1 2023	S1 2022
Groupe	8,9%	10,3%
France	8,5%	8,7%
International	9,4%	11,9%

BILAN

ACTIF

En M€	30/06/23	31/12/22
Ecarts d'acquisitions	131,3	131,3
Autres immobilisations dont droits d'utilisation	27,7 20,5	21,5 13,9
Autres actifs non courants	4,7	4,4
Autres actifs courants	208,4	202,8
Trésorerie	85,7	85,9
Total Actif	457,8	445,8

PASSIF

En M€	30/06/23	31/12/22
Capitaux propres PG	259,6	250,7
Capitaux propres IM	-	0,2
Passifs non courants dont dettes locatives	28,5 21,0	21,1 14,3
Dettes financières	2,2	2,4
Passifs courants	167,5	171,4
Total Passif	457,8	445,8

TABLEAU DE FLUX DE TRÉSORERIE

En M€	S1 2023	S1 2022	Var.
Capacité d'autofinancement	28,1	29,1	-3,4%
En % CA	10,2%	11,3%	
Impôts versés	(8,5)	(8,8)	
Variation de BFR	(6,6)	(17,5)	
Flux net provenant de l'activité	13,1	2,8	
Flux net provenant des investissements	(0,7)	(0,9)	
Flux provenant du financement	(12,5)	(14,5)	
Variation de trésorerie	(0,2)	(12,6)	
Trésorerie d'ouverture	85,8	79,1	
Trésorerie de clôture	85,6	66,4	

Dividendes versés : **9,3 M€**
Remboursement dette : **0,6 M€**

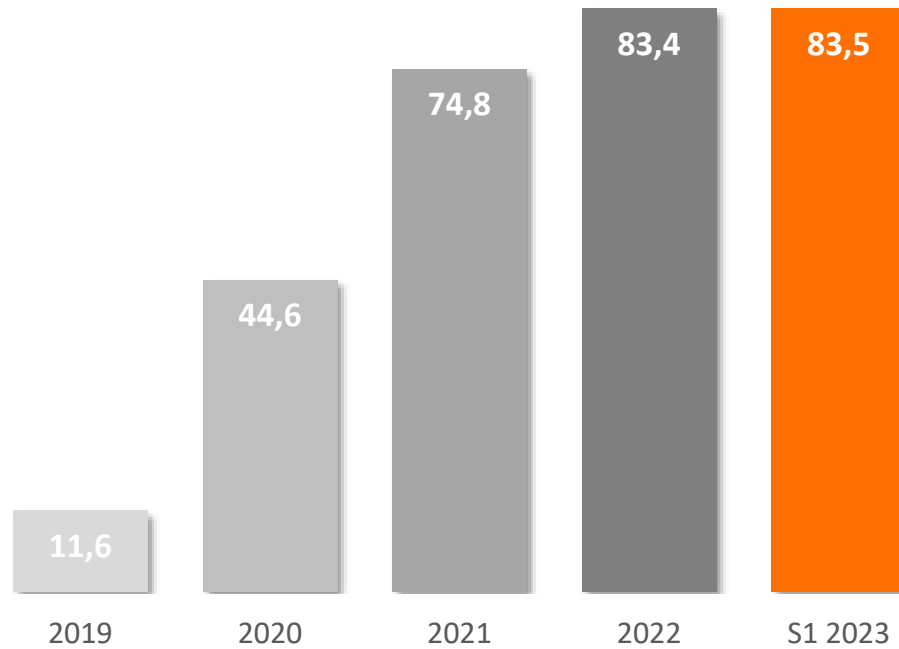
DISPONIBILITÉS + VMP = **85,6 M€**

CONCOURS BANCAIRES = **- M€**



ÉVOLUTION DE LA TRÉSORERIE NETTE

en M€





04

Perspectives

LE CONTEXTE EST TOUJOURS PORTEUR MAIS PLUS INCERTAIN ET MOINS LISIBLE



Les donneurs d'ordre font toujours preuve **de prudence et de retenue dans leurs investissements**, Le nombre d'appel d'offres reste élevé mais est en baisse par rapport au pic de 2022. Ce constat est homogène sur tous les pays, tous les secteurs et tous les types de prestations.



Les mois de juillet et août sont **satisfaisants mais sont moins bons** que nos anticipations. Nous constatons **une légère amélioration début septembre** mais qui reste à confirmer dans la durée.



Devant ce contexte plus incertain et moins lisible, nous avons adopté une **stratégie plus prudente et plus exigeante** en termes de recrutement.



La **hausse des prix de vente** compense toujours la hausse des salaires.



Le nombre de dossiers de croissance externe que nous recevons est en **sensible augmentation**.



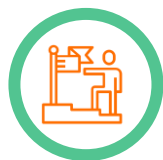
L'ANNEE 2023 DEVRAIT SE SITUER EN BAS DE FOURCHETTE NOS OBJECTIFS NORMATIFS

L'année en cours présente deux jours
ouverts en moins par rapport à 2022



CHIFFRE D'AFFAIRES (EN M€)

540 M€ - 550 M€



MARGE OPÉRATIONNELLE D'ACTIVITÉ

9,5 % à 10,5 %

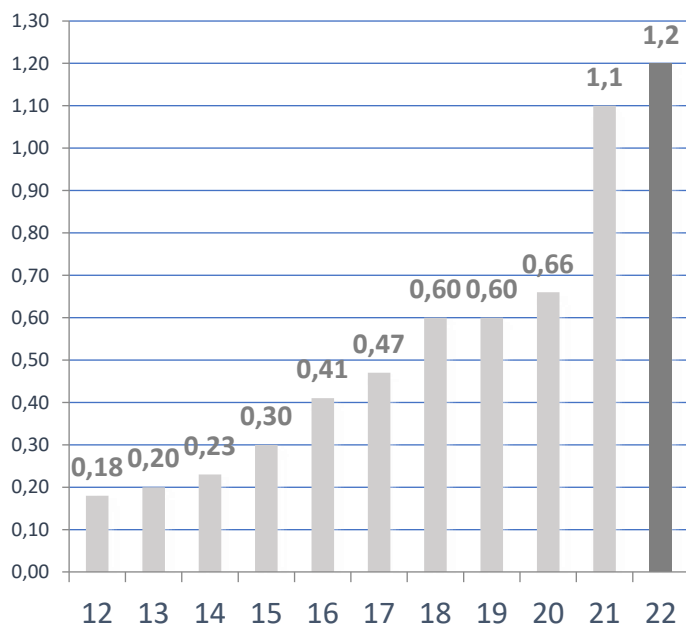


ACOMPTE SUR DIVIDENDE / ACTIONNARIAT

ÉVOLUTION DU DIVIDENDE ANNUEL

Toujours **en hausse** depuis l'origine

en €



DIVIDENDE

Le Conseil d'Administration a décidé le versement d'un acompte sur dividende de 0,5 € (vs 0,5 € l'année précédente) payable le 10 novembre 2023.

ACTIONNARIAT AU 31/12/2022

	% Capital	% Droits de vote
Associés / Managers	45,31	60,63
Flottant	54,58	39,37
Autocontrôle	0,11	-



DES QUESTIONS ?



AUBAY EN UN CLIN D'ŒIL

3.1





25 ANS POUR FAÇONNER UNE IDENTITÉ DISTINCTIVE ET RECONNUE

Aujourd'hui, Aubay c'est...

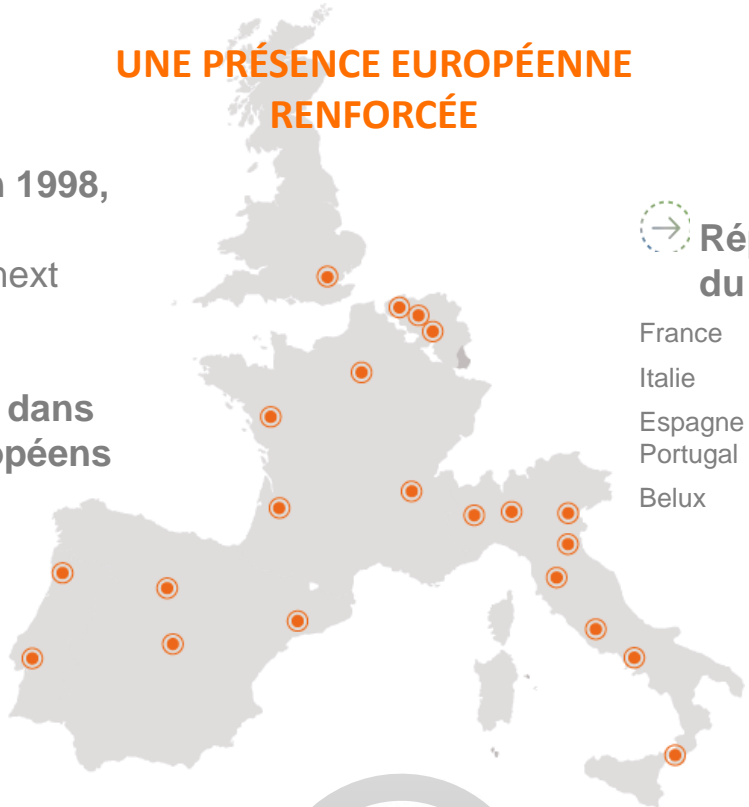
- ✓ **La plus importante ESN** créée depuis 1998
- ✓ **Pure Player** dans chacun des 2 domaines choisis :
 - la transformation digitale & l'industrialisation IT
- ✓ Une organisation **compacte et lisible** :
 - 1 pays = 1 entité juridique
 - La même organisation, la même marque
- ✓ Une équipe **dirigeante** stable, mais qui sait régulièrement s'enrichir de talents
- ✓ Une **culture de la croissance**, équilibrant organique & externe :
 - 30 acquisitions
- ✓ **7 819 talents**, dont 92% d'ingénieurs ou équivalent
- ✓ Des **clients Tier-One** exclusivement
- ✓ Une présence **géographique choisie** :
 - là où nos clients sont et vont
- ✓ **Qualité & proximité, avec détermination**
- ✓ Une stratégie de développement vertueux : **ambition & prudence**

AUBAY, UNE ESN EUROPÉENNE

UNE PRÉSENCE EUROPÉENNE RENFORCÉE

→ Création en 1998, coté NYSE/Euronext (SBF 250)

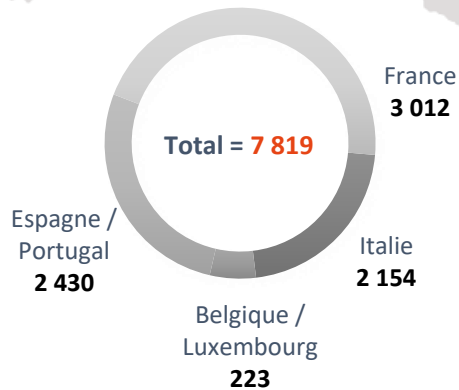
→ 21 bureaux dans 7 pays européens



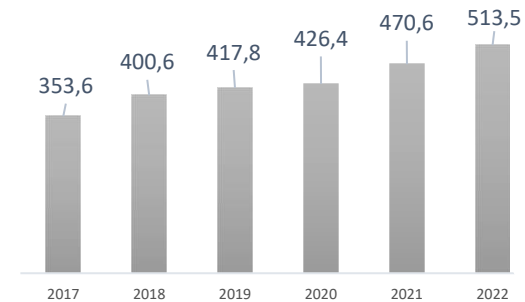
→ Répartition du CA

France	51%
Italie	23%
Espagne / Portugal	22%
Belux	4%

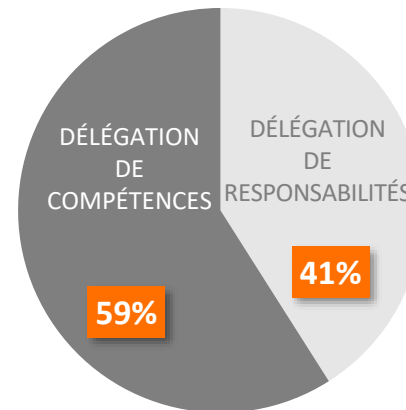
INGÉNIEURS ET CONSULTANTS AU 31/12/2022



CHIFFRE D'AFFAIRES GROUPE EN M€



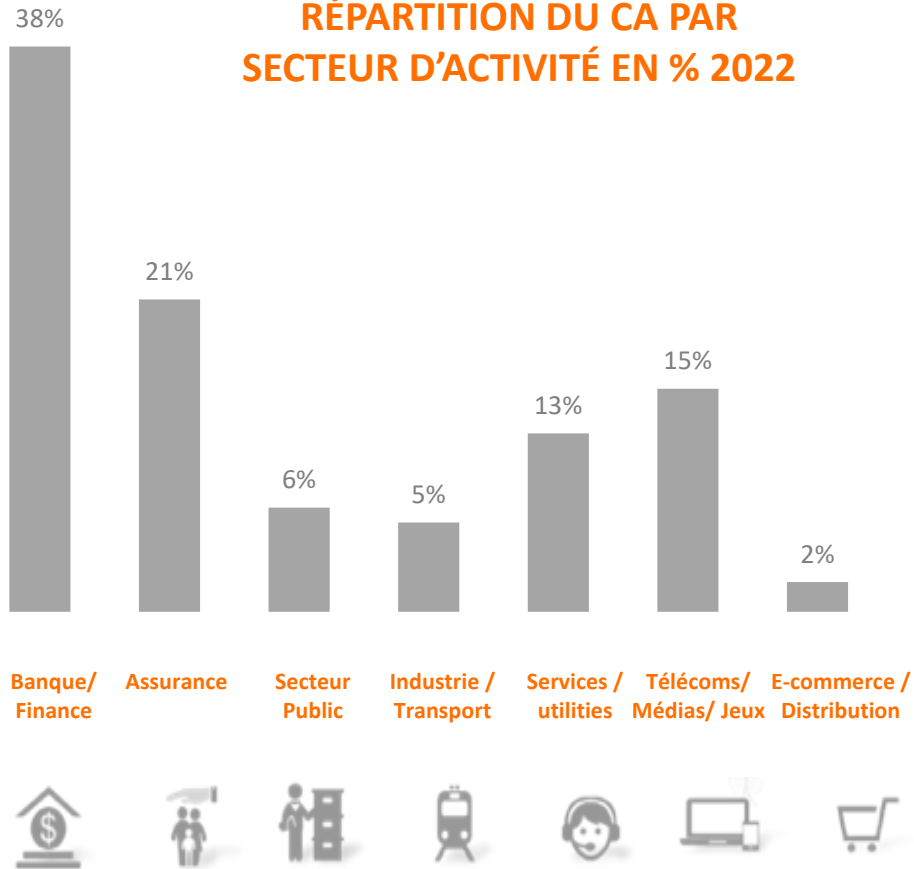
→ 45,3% du capital détenu par les Managers



- Délégation de responsabilités
- Délégation de compétences

AUBAY, UNE CLIENTÈLE EUROPÉENNE

RÉPARTITION DU CA PAR SECTEUR D'ACTIVITÉ EN % 2022



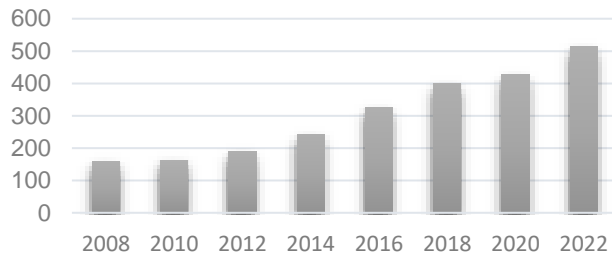
★ TOP 15 des clients Groupe



UNE ENTREPRISE DE CROISSANCE & PATRIMONIALE

UN MANAGEMENT TRÈS IMPLIQUÉ DANS LES OPÉRATIONS...

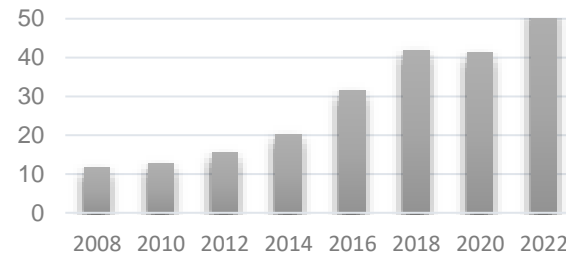
Evolution du chiffre d'affaires (en M€)



Culture de la CROISSANCE

Un équilibre croissance interne / croissance externe

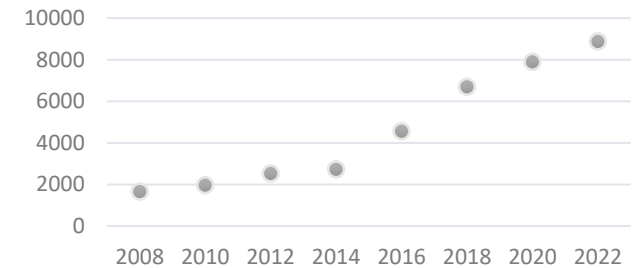
Evolution du ROA (en M€)



Culture de la RENTABILITÉ

Ambition et Prudence (capacité d'adaptation)

Dividendes versés (en K€)



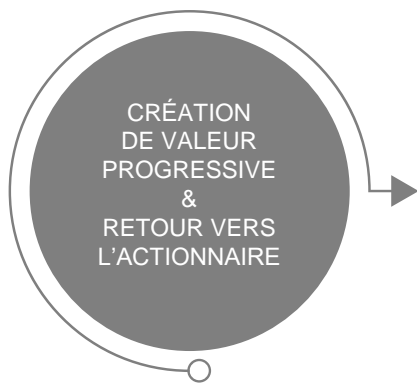
Une stratégie de retour vers

L'ACTIONNAIRE

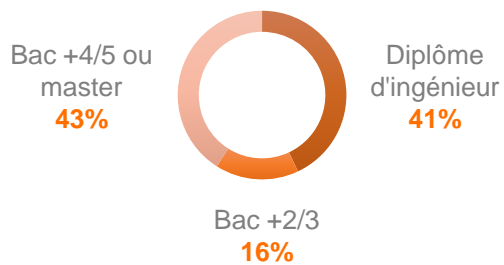
Politique de distribution des dividendes : env. 30% du résultat net annuel (toujours en hausse depuis 2002)

.... POUR UNE CRÉATION DE VALEUR PROGRESSIVE

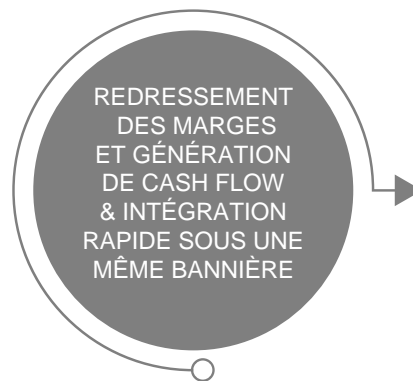
LE CERCLE VERTUEUX DE LA CROISSANCE



Niveau d'études
des collaborateurs recrutés



+2 200 recrutements en 2022,
de haut niveau
Des offres pertinentes
Des clients attractifs



30 acquisitions
intégrées avec succès



Nos dernières **acquisitions réussies**

- ✓ *Quantic, France, 2019*
- ✓ *Fonds de commerce, Italie, 2017*
- ✓ *CastInfo, Espagne, 2015*
- ✓ *Norma4, Espagne, 2014*
- ✓ *Aedian, France, 2013*
- ✓ *BSC, Italie, 2013*
- ✓ *Adex, France, 2010*
- ✓ *Selex Elsag, Italie, 2011*
- ✓ *Projipe, France, 2006*
- ✓ *WhyNot, France, 2005*



LES ÉLÉMENTS CHIFFRÉS

3.2



COMPTES DE RÉSULTAT AU 30/06/2023

En K€	30/06/2023	%	30/06/2022	%
Chiffre d'affaires	274 775	100%	258 480	100%
Autres produits de l'activité	235		120	
Achats consommés et charges externes	(67 171)		(57 932)	
Charges de personnel	(177 525)		(167 789)	
Impôts et taxes	(2 233)		(2 197)	
Dotations aux amortissements et provisions	(3 783)		(3 925)	
Variation des stocks de produits en cours et de produits finis	0			
Autres produits et charges d'exploitation	187		(157)	
Résultat opérationnel d'activité	24 485	8,9%	26 600	10,3%
Charges liées aux actions gratuites et assimilées	(690)		(635)	
Résultat opérationnel courant	23 795	8,7%	25 965	10,0%
Autres produits et charges opérationnels	(1 059)		(941)	
Résultat opérationnel	22 736	8,3%	25 024	9,7%
Produits de trésorerie et d'équivalents de trésorerie				
Coût de l'endettement net	(327)		(244)	
Autres produits et charges financiers	667		(321)	
Résultat financier	340		(565)	
Charges d'impôt	(6 090)	26%	(7 091)	29%
Quote-part du résultat net des sociétés mises en équivalences				
Résultat net avant résultat des activités arrêtées ou en cours de cession	16 986		17 368	
Résultat net d'impôt des activités arrêtées ou en cours de cession				
Résultat net	16 986	6,2%	17 368	6,7%
Part du groupe	16 986		17 329	
Intérêts minoritaires	0		39	
Nombre moyen pondéré d'actions	13 289 283		13 252 256	
Résultat par action	1,28		1,31	
Nombre moyen pondéré dilué d'actions	13 366 283		13 332 256	
Résultat dilué par action*	1,27		1,30	

ÉTAT DE LA SITUATION FINANCIÈRE AU 30/06/2023

ACTIF (en milliers d'euros)	30/06/2023	31/12/2022
Ecart d'acquisition	131 305	131 305
Immobilisations incorporelles	468	597
Immobilisations corporelles	4 654	4 978
Droits d'utilisation	20 499	13 850
Titres mis en équivalences	-	-
Autres actifs financiers	2 026	2 053
Impôts différés actifs	2 423	2 603
Autres actifs non courants	2 290	1 782
ACTIF NON COURANT	163 665	157 168
Stocks et en-cours	840	926
Actifs sur contrats	44 855	35 458
Clients et comptes rattachés	122 802	127 890
Autres créances et comptes de régularisation	39 971	38 510
Valeurs mobilières de placement	43 223	40 272
Disponibilités	42 447	45 581
ACTIF COURANT	294 138	288 637
TOTAL DE L'ACTIF	457 803	445 805

ÉTAT DE LA SITUATION FINANCIÈRE AU 30/06/2023

PASSIF (en milliers d'euros)	30/06/2023	31/12/2022
Capital	6 652	6 634
Prime d'émission et réserves consolidées	235 982	208 443
Résultat net part du groupe	16 986	35 629
Capitaux propres - part du groupe	259 620	250 706
Intérêts minoritaires	0	0
CAPITAUX PROPRES	259 620	250 706
Emprunts et dettes financières : part à + d'un an	1 606	1 611
Dettes de loyers: part à + d'un an	16 661	9 720
Impôts différés passifs	1	1
Provisions pour risques et charges	6 874	6 600
Autres passifs non courants	434	259
PASSIF NON COURANT	25 576	18 191
Emprunts et dettes financières : part à - d'un an	557	832
Dettes de loyers: part à - d'un an	4 390	4 555
Fournisseurs et comptes rattachés	39 545	39 104
Passifs sur contrat	17 795	25 615
Autres dettes courantes	110 320	106 802
PASSIF COURANT	172 607	176 908
TOTAL DU PASSIF	457 803	445 805

TABLEAUX DE FLUX DE TRÉSORERIE AU 30/06/2023

(en milliers d'euros)	30/06/2023	30/06/2022
Résultat net consolidé (y compris intérêts minoritaires)	16 986	17 368
Résultat des mises en équivalences		
Dotations nettes aux amortissements et provisions et droits d'utilisation relatifs aux contrats de location	3 957	3 816
Charges et produits calculés liés aux stock-options et assimilés	690	635
Autres produits et charges calculés		
Produits de dividendes	(58)	(57)
Plus et moins-values de cession	147	(6)
Capacité d'autofinancement après coût de l'endettement financier net et impôt	21 722	21 756
Coût de l'endettement financier net	327	244
Charge d'impôt (y compris impôts différés)	6 090	7 091
Capacité d'autofinancement avant coût de l'endettement financier net et impôt (A)	28 139	29 091
Impôts versés (B)	(8 479)	(8 798)
Variation des clients et autres débiteurs ©	(5 008)	(21 165)
Variation des fournisseurs et autres créditeurs (C)	(1 596)	3 702
Variation du B.F.R lié à l'activité (y compris dette liée aux avantages aux personnels)	(6 604)	(17 463)
Flux net de trésorerie généré par l'activité (D) = (A+B+C)	13 056	2 830
Décaissements liés aux acquisitions d'immobilisations corporelles et incorporelles	(773)	(1 102)
Encaissements liés aux cessions d'immobilisations corporelles et incorporelles		6
Décaissements liés aux acquisitions d'immobilisations financières	(5)	(4)
Encaissements liés aux cessions d'immobilisations financières		
Variation des prêts et avances consenties	(36)	50
Décaissements (encaissements) liés aux regroupements d'entreprises nets de leur trésorerie		
Dividendes reçus	58	57
Autres flux		
Flux net de trésorerie lié aux opérations d'investissement (E)	(756)	(993)
Sommes reçues des actionnaires lors d'augmentations de capital		
Sommes reçues lors de l'exercice des stock-options		
Rachats d'actions propres en vue d'annulation		
Rachats et reventes d'actions propres		
Dividendes mis en paiement au cours de l'exercice :		
- Dividendes versés aux actionnaires de la société mère	(9 304)	(10 075)
- Dividendes versés aux minoritaires des sociétés intégrées		(44)
Encaissements liés aux nouveaux emprunts		
Remboursement d'emprunts	(279)	(1 272)
Remboursement de dettes de loyers	(2 602)	(2 818)
Intérêts financiers nets versés	(327)	(244)
Rachat d'intérêts minoritaires ne donnant pas le contrôle		
Autres flux		
Flux net de trésorerie lié aux opérations de financements (F)	(12 512)	(14 453)
Incidence des variations des cours des devises (G)	27	(11)
Variation de trésorerie nette (D+E+F+G)	(185)	(12 627)
Trésorerie à l'ouverture	85 839	79 056
Trésorerie à la clôture	85 654	66 429